



*Szociálpolitikai és Szociológiai
Közhasznú Egyesület*

TÁMOP 5.1.3.-09/2 Közösségi felzárkóztatás a mélyszegénységben élők integrációjáért

**HELYZET- ÉS SZÜKSÉGLETFELTÁRÓ KUTATÁS -
ZÁRÓTANULMÁNY**

Nagy Gábor – Brezina Anett – Farkas Éva – Papp Márton – Szabó
Fanni – Tóth Anikó Panna



BEVEZETÉS	3
I. HELYZETELEMZÉS, AZ AKCIÓTERÜLET BEMUTATÁSA	4
Vonzáskörzeti viszonyok (központok, mikrotérési tagoltság):.....	4
Közlekedési kapcsolatok (illetve azok hiánya):	5
Gazdasági helyzet:	7
Mezőgazdaság:	8
Ipar:.....	8
Turizmus:	9
Szolgáltatások:	9
Demográfiai és etnikai összetétele, térbeli különbségei:	10
Foglalkoztatási helyzet:.....	11
A szociális és gyermekjóléti szolgáltatások helyzete és a humánszolgáltatások hiányának bemutatása az akcióterület településein – kiemelten kezelve a mélyszegénységben élőket érintő ellátásokat:.....	14
Egészségi állapot, egészségügyi szolgáltatások:	16
Közoktatás, a lakosság iskolai végzettsége:	16
Szegénység mérséklését szolgáló tevékenységek az akcióterületen:	17
II. CÉLCSOPORT BEMUTATÁSA – A KÉRDŐÍVES KUTATÁS EREDMÉNYEI:.....	19
A mintavétel:.....	19
Demográfia és iskolázottság:	20
Munkavállalással kapcsolatos attitűdök:	24
A háztartások jövedelmi és lakhatási helyzete:	28
Az akcióterületen mélyszegénységben élők helyzetének és szükségleteinek bemutatása:	31
III. AZ AKCIÓTERÜLETEN DOLGOZÓ DÖNTÉSHOZÓKKAL ÉS SZAKEMBEREKEL KÉSZÜLT INTERJÚK ELEMZÉSE.....	38
Az interjú elemzés eredményei:	38
Célcsoport helyzetelemzése:	40
MELLÉKLETEK	41
1. számú melléklet: Összefoglaló az akcióterületen megvalósult projektekről.....	41
2. számú melléklet: Kérdőív.....	57
3. számú melléklet: Interjúvázlat.....	69



BEVEZETÉS

A Zöld Kör Egyesület, mint főpályázó és az Életfa Segítő Szolgálat Egyesület, mint konzorciumi partner a TÁMOP 5.1.3-09/02 „Közösségi felzárkóztatás a mélyszegénységben élők integrációjáért” kiírás keretei belül elkészülő projektjéhez a Szociálpolitikai és Szociológiai Közhasznú Egyesületet bízta meg a projekthez kapcsolódó szükséglet- és helyzetfeltáró elemzés elkészítésére.

A szükséglet- és helyzetfeltárás célja az akcióterületen elhelyezkedő települések – Bodrogolaszi, Olaszliszka, Sárzsadány, Szegi, Szegilong, Vajdácska, Vámosújfalú – a pályázati kiírásban foglalt szempontok alapján történő elemzése. Az elemzés alapvetően két központi területre koncentrálnak:

- A térség helyzetének elemzése társadalmi, gazdasági, szociális, foglalkoztatási, térszerkezeti, demográfiai, fejlesztési szempontok alapján, valamint a szolgáltatások hiányának elemzése kiemelten figyelve a humánszolgáltatások fontosságára.
- A célcsoport bemutatása: a mélyszegénységben vagy ahhoz közeli nagyon rossz helyzetben élők bemutatása.

A szükséglet- és helyzetfeltáró kutatás a már meglévő statisztikák, térségre vonatkozó tanulmányok, pályázati dokumentációk másodelemzése mellett, a kistérségi terepmunka keretében a célcsoport körében végzett kérdőíves felmérésekre, valamint az akcióterületen dolgozó szakemberekkel és helyi döntéshozókkal készült strukturált interjúkra és konzultációkra épül. Az elemzés során a jelenlegi helyzet megismerése, a szükségletek, igények, valamint a meglévő és hiányzó erőforrások objektív elemzése volt a cél.

A kutatás 2010. május 27. és 2010. július 30. között készült el.

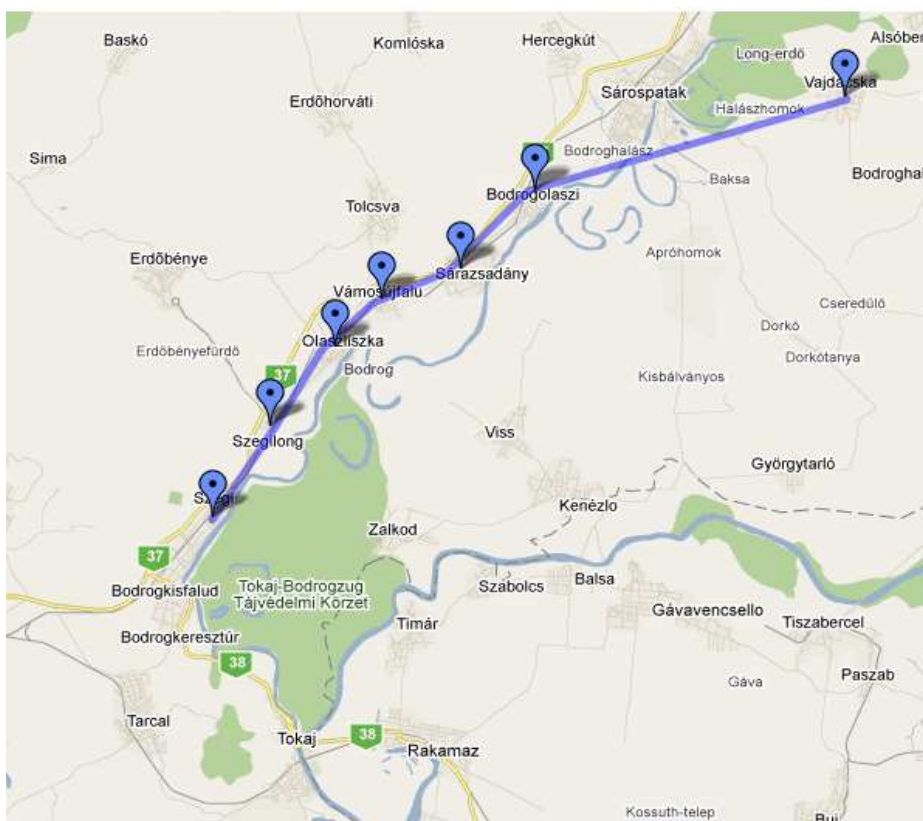


I. HELYZETELEMZÉS, AZ AKCIÓTERÜLET BEMUTATÁSA

Vonzáskörzeti viszonyok (központok, mikrotérségi tagoltság):

Az akcióterület települései két kistérséghez, a Sárospataki és a Tokaji kistérséghez tartoznak. A Sárospataki és a Tokaji kistérség is a leghátrányosabb helyzetű kistérségek között van, a kedvezményezett térségek besorolásáról szóló 311/2007. (XI.17.) Korm. rendeletben nevesített, komplex programmal segített **leghátrányosabb helyzetű kistérségek** (a továbbiakban LHH).

Általános jellemzőjük a növekvő problémát jelentő szegénység kiszélesedése és, munkanélküliség, a működő vállalkozások és a minőségi közszolgáltatások, valamint általánosságban az esélyek és lehetőségek hiánya. A települések egy földrajzi tengely mentén helyezkednek el, ahogy ezt az alábbi térkép is szemlélteti:



1. ábra: Akcióterület területi lehatárolása. Forrás: Google Maps.

Bodrogolász, Olaszliszka, Sárzasadány, Szegi, Szegilong, Vajdácská és Vámosújfalú egyaránt kistelepülések, a leghátrányosabb helyzetű kistérségen belül is kedvezőtlen adottságokkal, a térség központi városaitól, Tokaj és Sárospatak a gazdasági és



infrastrukturális adottságaitól is elmaradtak. A közigazgatási feladatok egy része a kistérségi központokra koncentrálódott, azonban az infrastrukturális fejlesztések elmaradtak. A kistérségi központok és a kistelepülések között nagyon nagyok az eltérések, a községekben élők szórakozási, vásárlási, ügyintézési lehetőségei helyben igen korlátozottak, a tömegközlekedés fejletlen. További, az előbbiekből adódó és azokból egyaránt következő probléma a foglalkoztatás alacsony szintje. Megfigyelhető tendencia az gyerekszám folyamatos csökkenése és a kistelepülésekről való elvándorlás.

Az önkormányzati intézmények – egészségügyi, szociális, és oktatási intézmények – épületeinek többsége felújításra, bővítésre szorulna.

Közlekedési kapcsolatok (illetve azok hiánya):

Az akcióterület települései Budapesttől kb. 250 km, a megyeszékhelytől, Miskolctól pedig 50-110 km távolságra fekszenek.

A közlekedési lehetőségek mind **közúton**, mind vasúton korlátozottak. A sárospataki kistérségben a 37. számú főút teremthetne összeköttetési lehetőséget a megyeszékhellyel, valamint a környező kistérségekkel, de annak áteresztőképessége és az útburkolat minősége nem megfelelő. A kistelepülések a főúthoz kapcsolódó, rossz állapotú bekötőutakon közelíthetők meg.

A Tokaji kistérséget a 37. és 38. számú főutak érintik: a 37. sz. főút biztosítja a kistérség közúti kapcsolatát Miskolccal, míg a 38. sz. főút Nyíregyháza – és közvetve Debrecen – felé biztosítja a közúti elérhetőséget. A települések egy része (Tokaj, Bodrogkeresztúr, Bodrogkiszfalud) a főutak mellett helyezkedik el, ahol jelentős gondot okoz a megnövekedett átmenő forgalom miatti túlzásúfoltosság és az ezzel járó por- és zajszennyezés.

A térségen halad át az ország második legnagyobb folyója, a Tisza. A Tisza folyón a hajózás, **vízi közlekedés** visszafejlődött: menetrend szerinti személyszállítás jelenleg nincs, teherszállítás is csak alkalmasszerűen történik. A folyókon időszakos személyforgalmi- és sporthajózás van, mely jellemzően az idegenforgalmi szezonhoz köthető. Hasonlóan ítélné meg a terület észak-déli tengelyében elhelyezkedő Bodrog folyó szerepe is. Összességében elmondható, hogy a vízi közlekedés infrastruktúrája kiépítetlen, a vízi közlekedés által generált szállítási igény pedig mára lecsökkent. A folyókon való átkelést komppal lehet megoldani, a Tiszán Balsánál autós kompátkelő





működik, a Bodrogon való átkelést a Sárospatak és Tokaj közötti folyószakaszon csupán néhány komp (Bodrogkeresztúr és Bodrogkisfalud között, Olaszliszkánál, Sáradsadánynál és Bodrogolaszinál) teszi lehetővé. A cigándi híd megépítése némiképp javította a bodrogközi kistáj elérhetőségét. A tokaji kistérségben vízparti települések személyhajók kikötésére alkalmas stégekkel rendelkeznek, nagyobb kikötő azonban csak Tokajnál van. Folyami híd csak Tokajnál található a kistérségben, mely Borsod-Abaúj-Zemplén megyét és ezen belül is a kistérséget kapcsolja össze Szabolcs-Szatmár-Bereg megye településeivel.

Kiépített **kerékpárút-hálózat** a sárospataki kistérségben nincs, kizárólag a szomszédos kistérségi központtal van kiépített kerékpárút összeköttetés. (Sárospatak – Sátorajajhely kerékpárút). A tokaji kistérség településeinek elhelyezkedéséből fakadóan a kerékpár-úthálózat kiépítése indokolt lenne, azonban jelenleg itt sincs kiépített kerékpár-úthálózat, belterületen kiépített úttal is mindössze Tokaj (7 km) és Szegilong (2 km) rendelkezik.

A Sárospataki kistérség **vasútsűrűség és vasútellátottság** szempontjából is az ország legkedvezőtlenebb helyzetű térségei közé tartozik. Kistérséget érintő közvetlen vasútvonal, a Szerencs-Sátorajajhely vonalú 80 c jelű vasúti fővonal párhuzamosan fut a 37. sz. fő közlekedési úttal, tőle keleti irányban, a következő településeket érintve: Olaszliszka – Tolcsva, Bodrogolaszi, Sárospatak. Ez a vonal jelenleg nincs villamosítva, a forgalmat diesel mozdonyok bonyolítják.

A lassú közlekedés, hosszú utazási idők csökkentik a helyi lakók mobilitását, a munkavállalók ingázási lehetőségeit.

A vasúti közlekedés minősége összességében gyenge, mind a személy- mind az áru fuvarozás tekintetében alacsony a szolgáltatás színvonala. Egyrészt a vágányok és a kocsipark műszaki állapota miatt nem megfelelő sem a kereskedelmi, sem az utazási sebesség, másrészt pedig hiányzik a kellő rugalmasság, az üzleti szemlélet és a menetrendszerűség a mindennapi működés során.

Összességében elmondható, hogy a kistérség települései közül azoknak a legkedvezőbb a vasúti közlekedési helyzete, amelyek a 37. sz. főút és a Bodrog folyó között helyezkednek el.





A megye egészségét tekintve a vasúti infrastruktúra kiépítettsége jónak mondható, a nagyobb városokat - Miskolc, Edelény, Szerencs, Tokaj - vonattal meg lehet közelíteni. A MÁV Start Zrt. által üzemeltetett Intercity vonatok segítségével Budapestről körülbelül 2,5 óra alatt Tokajba juthatnak az utasok, és a vonat továbbhaladva kelet felé, megközelítőleg fél óra alatt Nyíregyházán van. A vasúti hálózat jellegéből fakadóan a kistérségben már más a helyzet; csak 5 település rendelkezik vasútállomással: Tokaj, Tarcál, Bodrogkeresztúr, Erdőbénye és Szegi. A sárospataki kistérség központja csak Tarcállal van közvetlen vasúti összeköttetésben, a többi település vonattal csak a nagyobb állomásokon (Szerencs, Miskolc) várakozva, átszállásokkal érhető el. A Taktaközben a vasúti hálózat egyáltalán nincs kiépítve, azonban a kistérségi buszjáratok segítségével könnyen elérhetőek a vasútállomással rendelkező települések.

A térségben a **légi közlekedés nem jellemző**, de Sárospatakon van egy füves leszállópályájú reptér, amely sportrepülésre alkalmas. Legközelebb elérhető nemzetközi repülőtér Kassán van.

Gazdasági helyzet:

Borsod-Abaúj-Zemplén megyében az országos átlagnál jóval alacsonyabb a foglalkoztatottak aránya (43,5 százalék az országos 50,9 százalékkal szemben). Hasonlóan alakul a helyzet a Tokaji kistérségben is: a kistérség foglalkoztatottsági rátája (37,6 százalék) a megyei (43,3 százalék) és az országos átlag (50,9 százalék) alatt található.

A megye foglalkoztatottjainak nemzetgazdasági ág szerinti megoszlását tekintve elmondható, hogy a mezőgazdaságban dolgozók aránya az országos átlagnál alacsonyabb értéket mutat (3,25 százalék az országos 4,66 százalékkal szemben), míg az iparban és szolgáltatási szektorban foglalkoztatottak aránya az országos átlag körül alakul.

A Sárospataki kistérségben kedvezőtlenek a közlekedési adottságok, a munkaerő képzettsége alacsony, illetve a munkaerőpiacon nem értékesíthető tudással rendelkezik. Jelentős területi egyenlőtlenségek figyelhetők meg az akcióterületen belül is: a vállalkozások Tokajban illetve Sárospatakon, tehát a nagyobb településeken tömörülnek, míg akcióterületeink kisebb községeiben kiemelkedően magas a munkanélküliség, fejletlen a gazdaság. A vállalkozások kétharmada egyéni vállalkozás, mely az önfoglalkoztató kényszervállalkozások jelenlétére utal.





A rendszerváltás óta a gazdasági szerkezetváltás az akcióterületen is végbement: a mezőgazdaság háttérbe szorult, a szolgáltatási szektor erősödött. Nő a foglalkoztatottság az építőiparban, a kereskedelem, vendéglátás és egyéb szolgáltatások terén.

Mezőgazdaság:

A foglalkoztatás ágazonkénti megoszlásában jelentős eltérések vannak a települések között. Az erdőgazdálkodás a meghatározó ágazat – foglalkoztatásban betöltött valódi szerepe az adatokból nem látható, mert az ágazat az elmúlt majd két évtizedben a fekete/szürke foglalkoztatás terepévé vált

A Hegyalján fennmaradt a szőlészet, borászat intenzív kultúrája, a minőségi borászat és a hozzá kapcsolódó turizmus hosszú távon is Hegyalja húzóágazata maradhat. Az elmúlt évek gyümölcsstelepitési hulláma ugyan kedvező fejleménynek tekinthető, ám a tájegység egész számára nem tekinthető kitörési pontnak.

A Hegyaljai kistáj területein a szőlészeti-borászati tevékenység a jellemző. A kistérség megművelhető területeinek közel 8 százaléka szőlőterület, mely az országos megoszlás 8-szorosát adja. Ez az arány is jól érzékelteti, hogy a szőlészeti-borászatnak igen nagy súlya van a kistérség gazdaságában.

A szerkezet és az elaprózott tulajdonosi struktúra csökkenti a kistérség mezőgazdasági tevékenységének hatékonyságát, a kisméretű földeket művelő gazdák szűkös forrásaik következtében nem képesek a megfelelő fejlesztések, beruházások végrehajtására. A birtokszerkezet arra is utal, hogy sok esetben a mezőgazdasági tevékenységből származó jövedelem csak kiegészítő jövedelemforrásként szolgál a megélhetés biztosításához. A hatékonyságot növelő, a kisebb birtokok közötti szinergiákat kihasználó mezőgazdasági együttműködésen alapuló tevékenységek, integrátor szervezetek nem jellemzőek a térségben. A kisebb gazdálkodók főként szóbeli megegyezések alapján segítik egymás tevékenységét.

Ipar:

A térségben a hagyományos ipari ágazatok, a gépipar, textilipar a KGST piacok összeomlása, majd a globalizálódó gazdaságban színre lépő távol-keleti versenytársak megjelenésével összehúzódtak, ma hajdani kapacitásaik töredékével működnek.





Az iparon belül három jelentősebb tevékenységi kör jelenik meg: a faipar és mellette a borászat révén a feldolgozóipar és a gépipar. Feldolgozóipari kapacitások, főként fafeldolgozás Vámosújfalun, a fémmegmunkálás és a gépipari tevékenységet folytató cégek elsősorban Sárospatakon működnek, de van ilyen vállalkozás Bodrogolasziban is. Az említett tevékenységi körökön kívül más profilú (varroda, bányászat, építőipar) vállalkozások is működnek a térségben, azonban nem képviselnek olyan súlyt, hogy az érdemben befolyásolja az iparszerkezetet.

Turizmus:

A turizmus, foglalkoztatásban betöltött szerepe ugyancsak erőteljes koncentrációról tanúskodik (térségi szinten 2006-ban a foglalkoztatottak 6,6 százaléka dolgozott ebben az ágazatban): Sárospatakon (4,2 százalék) és Tolcsván (5,7 százalék) valamint Bodrogolasziban (6,9 százalék) mondható jelentősnek.

A Sárospataki kistérség erősturisztikai vonzerővel rendelkezik. A műemlékek és védett létesítmények száma 74, ami a megyében található értékek közel 11 százaléka! Minden településen van olyan látnivaló, mely az ide érkező vendégek számára természeti, kulturális, építészeti szempontból vonzó lehet. A természeti értékek közül legfőbb vonzerőt a folyók képviselnek, de tulajdonképpen a térség egésze, a hegyek, a kisebb vízfolyások, a természetvédelmi területek által kínált lehetőségek is kiváló célterületet jelenhetnek a természeti- és ökoturizmust kedvelők számára.

A Tokaji kistérség vonzerőkínálatát tekintve megállapítható, hogy a kistérség minden egyes települése rendelkezik turisztikai látnivalókkal, természeti, építészeti és kulturális vonzerőkkel. A természeti vonzerők jelenléte főként az öko- és aktív turizmus hódolói számára nyújtanak kikapcsolódást, azonban jelenleg a térségben **a turizmushoz szükséges kiszolgáló infrastruktúra kiépítettsége igen alacsony**. A Tokaji kistérségben az elmúlt években jelentős mértékben emelkedett a kereskedelmi szálláshelyek és a magán szállásadók száma. A szálláshelyek azonban szinte kivétel nélkül a hegyaljai településeken koncentrálódnak.

Szolgáltatások:

A terciér szektorbéli foglalkoztatás a gazdasági, pénzügyi, személyi szolgáltatások, a közintézmények révén Sárospatakon és Tokajban koncentrálódik, az akcióterületen sokkal kevesebb az elérhető szolgáltatás. Kistelepülésen a terciér szektor magasabb





foglalkoztatási aránya esetén szinte biztosak lehetünk abban, hogy az önkormányzat, illetve az önkormányzati fenntartású intézmények a település legnagyobb, vagy jószerivel kizárólagos foglalkoztatói.

A Tokaji kistérség foglalkoztatottjainak gazdasági ágak szerinti megoszlása azt mutatja, hogy a legtöbb munkahelyet a kistérségben a szolgáltatási jellegű ágazatok adták 2001-ben: kistérségi szinten a foglalkoztatottak 66,9 százaléka dolgozott ebben a szektorban.

Demográfiai és etnikai összetétele, térbeli különbségei:

A sárospataki kistérség lakosság száma a 2007-ben 26 800 fő, ami folyamatos, 5 százalékos csökkenést mutat 2001-hez képest. A népsűrűség is alacsony, ami részben a természetföldrajzi adottságoknak (ártérs, hegyvidéki elhelyezkedés) köszönhető, részben pedig negatív demográfiai folyamatok eredménye.

A tokaji kistérség legtöbb településén igen magas a 60 év felettek aránya, a kistérségi átlag 22,19 százalék, mely magasabb mind a megyei (20,1 százalék) mind a regionális átlagnál (21,13 százalék).

A természetes szaporodási mutatók alapján rendkívül kedvezőtlen kép rajzolódik ki a települések többségén. A halálozások száma magas, az idősek száma stagnál illetve nő évek óta, míg a gyerekszám folyamatosan csökken. A belföldi vándorlási különbség kistérségi értéke mind a megyei, mind a regionális értéknek több mint kétszerese. Az elvándorlás különösen jelentős arányú a felsőfokú végzettségűek, szakképzettek körében, ami a térség munkaerő-piaci helyzete szempontjából kedvezőtlen. Az elvándorlás a besűkülte elhelyezkedési lehetőségekre, az életminőséggel kapcsolatos problémákra vezethető vissza.

A kistérségben csökken a tanköteles korú gyermekek száma, ami magával vonhatja közoktatási intézményrendszer további átszervezését, koncentrációját.

A települések mindegyikén jelentős mértékű az előregedés, amihez ha párosítjuk a fiatalok – és főként a felsőfokú végzettségűek - elvándorlásának jelenlegi tendenciáját, könnyen megjósolható, hogy néhány éven belül több elnéptelenedéssel veszélyeztetett településsel találkozhatunk a térségben.



Foglalkoztatási helyzet:

A munkanélküliség tartósan magas, 10 százalék fölött van a sárospataki kistérségben évek óta, és elsősorban az akcióterületünkön levő kistelepüléseken élőket érinti. A munkanélküliség a 45 éven felülieket, a romákat, a kisgyermekes nőket és a fogyatékkal élőket még erősebben sújtja. Az ÁFSZ 2008. augusztusi adatai szerint a munkanélküliségi ráta 20 százalék fölötti értéket mutatott Olaszliszván. Nagyon nagy problémát jelent, hogy a tartós munkanélküliség, a regisztrált álláskeresők több mint harmada tartósan munkanélküli.

A munkanélküliség a képzetlen, vagy elavult képesítéssel rendelkezőket sújtja, illetve a roma népeiséget, ezek a csoportok a munkanélküliek körében akcióterületünkön is felülreprezentáltak. Ebben a két rendkívül hátrányos térségben azonban már a pályakezdők és a magasan kvalifikált munkavállalók munkanélkülisége is megjelenik.

Az elsődleges munkaerőpiac felvevőképessége beszűkült, a vállalkozások, cégek részben kvalifikált munkaerőre tartanak igényt, a betanított munkaerőt egyre inkább kiváltják a technológiai fejlesztésekkel. A gazdasági válság miatt a cégek a munkahelyek megtartásáért küzdenek, új munkahelyek létesítésére csak nagyon keveseknek van lehetőségük.

Súlyos probléma, hogy a nyolcvanas évek végén összeomló szocialista nagyiparban és mezőgazdaságban helyet kapó, alacsony iskolázottságú emberek elvesztették munkájukat, és több évtizede munkanélküliek, sok családban megjelent a többgenerációs munkanélküliség. Nem tudnak elhelyezkedni az elsődleges munkaerőpiacon, képzetlenek, munkanélküliek, jellemzően szociális transzferekből élnek, szegényen. Mivel a szegények közt felülreprezentáltak a romák, számos etnikai konfliktust is szül ez a helyzet. A települések vezetői, az önkormányzatok nem tudják ezt a rendkívül összetett problémát kezelni.

A munkanélküliség, különösen a tartós munkanélküliség a közfoglalkoztatás különböző formáira, vagyis a másodlagos munkaerőpiacra hárul. Megoldása a fent bemutatott szempontok miatt önkormányzati feladat. Alapvető probléma, hogy a közfoglalkoztatás nem jelent lépcsőfokot az elsődleges munkaerőpiacra való kilépés felé.



A térségben hiányoznak a munkanélküliek munkaerő-piaci integrációját, elhelyezkedését segítő civil szervezetek, kevés a képzés munkanélküliek számára, kevés a foglalkoztatási célú projekt. Az önkormányzatok, ha adnak is alkalmi feladatokat a munkanélkülieknek, nem tudnak olyan komplex foglalkoztatási programokat szervezni, ahol mentális tanácsadásra, képzéseken való részvételre nyílna lehetőség. A közfoglalkoztatás során végzett munkák többsége karbantartó, kertgondozás jellegű, az esetek többségében magánszemélyek, vállalkozások részére nem nyújtják ezeket a szolgáltatásokat, csak a közterületek karbantartása folyik.

Az olyan kezdeményezésből, mely a hátrányos helyzetű, főként roma lakosság helyzetének javítását szolgálná, még kevesebb van. Ha sikeresen pályáznak is 1-1 programra, azok fenntartását a támogatások lejárta után nem képesek finanszírozni.

Az alábbi táblázat az ÁFSZ adatai szerint mutatja be a kistérségben, 2009. évben a foglalkoztatás adatait:

Kistérség	Munkanélküliségi ráta	Munkanélküliek	Foglalkoztatottak	Inaktívak	Fogl. ráta	Akt. Ráta
Sárospataki	16,58százalék	1 636	8 230	9 421	42,70 %	51,20 %
Tokaji	19,53százalék	914	3 765	5 676	36,40 %	45,20 %
Borsod-Abaúj-Zemplén megye összesen	16,23százalék	42 067	217 193	263 885	41,50 %	49,60 %
Országos összesen	9,98százalék	419 567	3 783 200	3 486 728	49,20 %	54,70%

1. táblázat: Munkanélküliségre, foglalkoztatottságra vonatkozó adatok KSH kistérségekre bontva - 2009. 15-74 éves korosztály. Forrás: ÁFSZ statisztikából készített saját gyűjtés. forr

Az Állami Foglalkoztatási Szolgálat 2009. évre vonatkozó adataiból egyértelműen látszik, hogy az országos adatokhoz képest, az általunk vizsgált két kistérségben kiemelkedően rosszak a foglalkoztatási adatok, magas a munkanélküliség.

A foglalkoztatottak rátája a sárospataki kistérségben 42,7 százalék, a tokaji kistérségben 36,4 százalék. Mindkét ráta jóval alacsonyabb az országos (49,2 százalék) rátánál. A munkanélküliségi ráta ugyanakkor kiemelkedően magas, a sárospataki kistérségben 16,58 százalék, a tokaji kistérségben 19,53 százalék. Ez utóbbi az országos átlag – 9,98 százalék - közel kétszerese!

A Központi Statisztikai Hivatal foglalkoztatási adataiból is hasonló képet kapunk: a munkanélküliségi ráta Borsod-Abaúj-Zemplén megyében 2009-ben 16 százalék, míg az országos átlag 10 százalék volt.



Az Állami Foglalkoztatási Szolgálat weboldalán hozzáférhetőek a településekre vonatkozó adatok is, a lenti táblázatban látható az akcióterületünkön levő 6 település 2010. június 20-ai adatai. Önmagában a nyilvántartott álláskeresők száma például nem tűnhet magasak, nem szabad azonban elfelejtenünk, hogy csak néhány száz fős településekről van szó. Ezért az utolsó két oszlop a leginformatívabb, ahol relatív mutatókat, arányszámokat is találunk. A relatív mutató a nyilvántartott álláskeresők a munkavállalási korú népesség százalékában, az arányszám pedig a relatív mutatónak az országos relatív mutatóhoz viszonyított aránya. Az arányszámból is látszik, hogy mind a hat településen az országos átlagnál sokkal nagyobb a munkanélküliek aránya.

	Nyilvántartott össz.	Foly. Nyilv. Hossz>365 nap	Járadék tip. Ell.	Segély tip. Ell.	Rendelk. áll. tám.	Munkav. korú népes.	Relatív mutató (%)	Arány- szám
Bodrogolaszi	74	18	7	2	26	677	10,93	1,35
Olaszliszka	215	78	6	6	126	1079	19,93	2,45
Szegi	38	5	4	10	12	214	17,76	2,19
Szegilong	25	5	7	1	13	169	14,79	1,82
Vámosújfalú	59	22	0	3	19	572	10,31	1,27
Sárazsádány	30	20	0	2	20,00	157,00	19,11	2,35
Vajdáccka	208	55	13	18	137,00	868,00	23,96	2,95

2. táblázat: 2010. június 20.-án az ÁFSZ adatai szerint nyilvántartott álláskeresők száma. Forrás: ÁFSZ.

A Tokaji kistérségben a regisztrált munkanélküliek iskolai végzettség szerinti megoszlása hasonló a megyei, regionális és országos arányokhoz, azonban települési szinten jelentős különbségek mutatkoznak. Taktabáj településen igen magas a legfeljebb általános iskolai végzettséggel rendelkező munkanélküliek aránya (a munka nélkül lévők 58százalék-a), de igen magas ez az érték Szegi és Tarcál esetében is. Tiszatardos településén a szakmunkásképzőt végzett munkanélküliek aránya magas, közel 55 százalék. A felsőfokú végzettséggel rendelkező állástalanok aránya jelentős szórást mutat településenként: sok településen nincs felsőfokú végzettségű munkanélküli, míg Bodrogkisfaludon az álláskeresők 5,3 százaléka, Tokajban pedig 6 százaléka rendelkezik főiskolai vagy egyetemi oklevéllel.

A Tokaji kistérség településein a regisztrált munkanélküliek iskolai végzettség szerinti megoszlását a későbbi táblázat mutatja be.



A szociális és gyermekjóléti szolgáltatások helyzete és a humánszolgáltatások hiányának bemutatása az akcióterület településein – kiemelten kezelve a mélyszegénységben élőket érintő ellátásokat:

- **Bodrogolasziban** Általános Iskola és Óvoda működik.
- **Olaszliszkán** működik óvoda (Kerekerdő óvoda), általános iskola (Hegyalja Általános Iskola) és művelődési ház. Olaszliszka Község Önkormányzat Képviselőtestülete 2007. október 9-én döntött az Olaszliszkai Közétkeztetési Intézmény alapításáról. Az intézmény feladata a gyermek-, szociális-, és a munkahelyi étkeztetés, valamint a vendégétkezők ellátása. Az Olaszliszkaért Egyesület civil szervezetként, 2001. június közepén alakult meg. Célul tűzte ki a község szépítését (virágok ültetése, szemetesek kihelyezése), kulturális rendezvényeken való aktív részvételét, rászorultak segítségét. Ezen kívül működik ifjúsági alapítvány, polgárőrség és sportegyesület is a településen.
- **Szegiben** óvoda működik, általános iskola összevont osztályokkal, idősek klubja, nyugdíjas klub, orvosi rendelő, körzeti megbízott irodája, ezek mind egy épületben, a község házában működnek. 2002-ben hozták létre a Szegiért Közalapítványt, Szegi község fejlesztésére, a községben folyó sport-, oktatási- és ifjúságvédelmi-, kulturális-, egészségügyi-, szociális-, természet- és környezetvédelmi tevékenységek támogatására, a közlekedésbiztonság, a katasztrófavédelem és elhárítás segítségére.
- **Szegilongon** a Polgármesteri Hivatal a Művelődési Ház épületében kapott helyet. A hét minden munkanapján várják az ügyfeleket a Körjegyzőség dolgozói. Az önkormányzat képviselőtestülete 6 tagból áll. A parányi községben nem működik postahivatal, orvos és gyógyszerész sincs. Ennek ellenére az itt élők nem maradnak ellátás nélkül: szükség esetén a falugondnok közreműködésével elérhetőek ezek. A község a Bodrogkisfalud székhellyel működő házi orvosi szolgálat ellátási körébe tartozik. Minden héten kedden délelőtt 10 Órától 12 óráig a Művelődési Ház épületében található orvosi rendelőben van helyben rendelés. A hét többi napján Bodrogkisfaludon található orvosi rendelő várja a betegeket. Az orvosi ügyeleti ellátás hétfőn és hét közben délután 17 órától másnap reggel 7 óráig Tokajban működik az Egészségügyi Központ épületében. A községet is ellátó fogorvosi rendelő Bodrogkeresztúrbán van. Gyógyszertár: A Szegilonghoz legközelebb lévő gyógyszerész Bodrogkeresztúrbán található. Mobilposta működik a településen. A legközelebbi





posta Olaszliszkán vagy Bodrogkisfaludon van. Benzinkút: Tokaj és Szerencs irányában, a kb. 5 km-re lévő Bodrogkeresztúrbán, Sárospatak felé pedig a szintén kb. 5 km-re levő Tolcsvai elágazásánál található.

Problémát jelent, hogy a kistelepüléseken csak néhány civil szervezet folytat jelentős munkát. Tevékenységüket tekintve a leggyakoribbak az oktatási, kulturális feladatokat ellátó szervezetek, valamint sportesemények, ifjúsági rendezvények szervezésével foglalkozók, emellett pedig polgárőrség és önkéntes tűzoltóság működtetésére is van példa. A hátrányos helyzetűeket és a szociális problémák megoldását segítő szervezetek száma elenyésző, ami egy ennyire hátrányos helyzetű térségben komoly gond, nagy igény lenne a munkájukra. A Sárospataki kistérségben működik néhány jelentősebb kulturális, nevelési, hagyományőrzési és szociális tevékenységet folytató civil szervezet, melyek közül kiemelhető a Mozgáskorlátozottak Sárospataki és Zemplén Térségi Egyesülete. Az egyesület tevékenysége által megoldott a fogyatékkal élők érdekképviselése, támogatása nem csak a Sárospataki kistérségben, de az egész mikrorégióban. Szociális szolgáltatást biztosít a Vámosújfaluban működő Búzavirág Alapítvány. A kistérségben működik családsegítő, pedagógiai szakszolgálat és gondozási központ is melyek központja Sárospatakon van, de kistérségi ellátást biztosítanak.

Szintén nagy probléma a roma lakosság lakókörnyezeti szegregációja, vannak romasorok, melyek lakásállománya és közterülete egyaránt korszerűsítésre szorulna, ahogy az ott élők szociális helyzete is javítandó.

A térségben a lakosság elöregedésével jelentős igény mutatkozik az időskorúak segítségre, gondozására, de még ezen túlmenően is fontosabb, a sokszor személyi biztonsági okok által indokolt jelzőrendszer és a segítségnyújtás bevezetése. Sajnos ez még a legtöbb helyen egyáltalán nem megoldott, akárcsak a gyermekek bölcsődei ellátása.

Tartós bentlakásos és átmeneti elhelyezést nyújtó otthon a Sárospataki kistérségben mindössze Sárospatakon működik. Hasonlóan alacsony az ellátottság az időskorúak otthonai körében, mely intézmények szolgáltatásai szintén egyedül Sárospatakon vehetőek igénybe. Szállást adó idősek klubja szintén csak a Sárospataki kistérség egyetlen városában található.



Szociális intézményekben jelentősebb beruházás nem történt az elmúlt években, mindössze egy-két helyen korszerűsítették a konyhákat, pl. Olaszliszkán.

Egészségi állapot, egészségügyi szolgáltatások:

A lakosság egészségi állapota az országos átlaghoz képest is rossznak mondható. A kistérség településeinek többségén az egészségügyi alapellátás megoldott, önálló háziorvosi praxis azonban csak kevés településen működik. A házi gyermekorvosi ellátás – a Tokaji kistérség összes települése számára - csak Tokaj központjában biztosított. Az orvoshiány főként az aprófalvakat érinti. A jelzőrendszeres házi segítségnyújtás a Tokaji kistérség minden településén megoldott, a szolgáltatás központja Tokajban található.

A védőnői szolgálat kistérségi lefedettséggel működik, 6 településen 13 álláshellyel. A több település ellátásból fakadó nehézségek és a munkában való közlekedés nehezíti a védőnők munkavégzését, szükség lenne még több védőnőre különösen a romák és a mélyszegénységben élők lakta településeken. A védőnői ellátás hatékonyságának javítása kulcsfontosságú a gyermekek kihordása, majd kezdeti felnevelése területén, hisz a mai kutatások már egyértelműen bizonyítják, hogy óvodás korban már sok gyermek behozhatatlan fejlődési hátránnyal rendelkezik az átlagos gyerekekhez képest.

Közoktatás, a lakosság iskolai végzettsége:

Az elmúlt években, a kistérségben Olaszliszkán, Bodrogolasziban, Vajdácskán korszerűsítették iskola épületet (nem minden oktatási helyet), míg jellemzően a több településen a korábbi évek korszerűsítési munkái forrás hiányában elmaradtak. Az iskola épületek fenntartása a korszerű jó minőségű nyílászárók, hőszigetelés hiányban a lehetőségekhez képest magasabb költséget jelentenek, miközben sokszor mindennapi infrastrukturális hiányosságok gátolják a korszerű oktatás-nevelési tevékenység feltételeit.

A kistérségben egyre erőteljesebb a roma népesség települési elkülönülése; cigányok és nem cigányok között rejtett és nyílt konfliktusok feszülnek, tartanak egymástól.

Kistérségi átlagban is magas a halmozottan hátrányos helyzetű gyermekek száma. Sáropatakon három középiskola látja el a kistérségben és tágabb környezetében élő fiatalok középszintű képzését: a két gimnáziumban mintegy 1200 fiatal tanul; mindkettő



biztosít kollégiumi ellátást. A mélyszegénységben élő családok gyermekei azonban nagyobb részt a Vay Miklós szakiskolában folytatják tanulmányaikat, ahol a 9. és 10. évfolyam elvégzése után szakmához, s jó esetben érettségihez is juthatnak. Az intézmény része a Sátoraljaújhely szakképző iskolájával közösen szervezett térségi integrált szakképző központnak.

A népesség iskolai végzettségét tekintve a 2001-es népszámlálás eredményei azt mutatják, hogy Borsod-Abaúj-Zemplén megyében bár folyamatosan javul a végzettség szerinti megoszlás, azonban még mindig az országos átlag alatt van. A Tokaji kistérség ugyanezen mutatóit vizsgálva megállapítható, hogy egyes településeken még a megyei átlagnál is alacsonyabb a népesség iskolai végzettsége.

A Tokaji kistérség összes településén – kivéve Tokajt – igen **alacsony a főiskolai, egyetemei oklevéllel rendelkezők száma**. A Tokaji kistérség oktatási intézményekkel való ellátottsága jó, felsőfokú tanulmányok folytatására azonban nincs lehetőség a kistérségen belül. A kistérségen belül bölcsőde sehol sem található, Tokajban és Tarcalon speciális úgynevezett óvodai mini csoportot indítanak. Családi napközi, nyári napközi, gyerekház nem működik a kistérségben. A kistérség valamennyi településén található óvoda, kivéve Tiszatardos települését.

Egyáltalán **nem működik általános iskola** a két legkisebb faluban, Tiszatardoson és Szegilongon. A Tokaji kistérség többi településén megoldott legalább az alsó osztályos tanulók helyi oktatása, a felsőbb osztályok tanulói a szomszédos településekre (Tokaj, Tarcal) járnak át iskolabusszal.

Középfokú oktatási intézmény a Tokaji kistérségben csak Tokaj településén található, itt 3 középiskola működik: a Tokaji Ferenc Gimnázium, Szakközépiskola és Kollégium, a Kereskedelmi és Idegenforgalmi Középiskola, és a Tokaji Mezőgazdasági Szakképző Iskola. Tokajban 2005-től, Tarcalon 2006-tól biztosított a középfokú felnőttoktatás.

Szegénység mérséklését szolgáló tevékenységek az akcióterületen:

A mellékletben látható, hogy az akcióterület településein nagyon kevés Európai Unió által támogatott fejlesztési program valósult meg, egyáltalán a pályázatok száma is alacsony. A mellékletben nevesítve megtalálhatóak az akcióterület minden egyes



településére vonatkozóan a megvalósult pályázatok megnevezése, a nyertes összeggel, a pályázók nevével, egyéb statisztikákkal.

Röviden összefoglalva elmondható, hogy Bodrogolaszi településen a legnagyobb támogatott projektek elsősorban a vállalkozások fejlesztésére, a komplex beruházások támogatására irányultak, valami esélyegyenlőségi programok, kompetencia alapú oktatás megvalósítására. Az is beszédes adat, hogy még a legnagyobb projektek is 25 millió forint alatti összegű támogatást kaptak.

Olaszliszkán szociális jellegű projektek voltak a közművelődési intézmények külső-belső felújítására, valamint a tanoda program működtetésére.

Szegilongon a közszolgáltatásokhoz való egyenlő hozzáférést, Szegilong község polgármesteri hivatalának komplex akadálymentesítését valósították meg, valamint a belterületi utak fejlesztését.

Vajdácskán, a romasoron a földutat leburkolták, az általános iskolát és az ebédlőt akadálymentesítették.

Összességében elmondható a Nemzeti Fejlesztési Ügynökség adatai alapján, hogy az akcióterületen levő kistelepülésekre kevés támogatás jut, a beadott pályázatok száma is alacsony, és ezért a nyertes pályázatok száma is kevés. A támogatott pályázatok zöme az infrastruktúrafejlesztésre, a gazdaság élénkítésére irányul, a térség társadalmi problémáihoz viszonyítva nagyon kevés az ESZA típusú projekt. A nyertes pályázatok is kb. 1-30 millió forint értékű támogatást kaptak maximum, tehát a problémák mértékéhez viszonyítva kis projektekről van szó.

II. CÉLCSOPORT BEMUTATÁSA – A KÉRDŐÍVES KUTATÁS EREDMÉNYEI:

A kutatásunk egyik központi elemét jelenti az empirikus adatfelvétel, melynek eredményeit ebben a részben tekintjük át. Elsőként az akcióterület településein, a felnőtt lakosság körében végzett, kérdezőbiztosok által felvett kérdőívek eredményeit vesszük szemügyre.

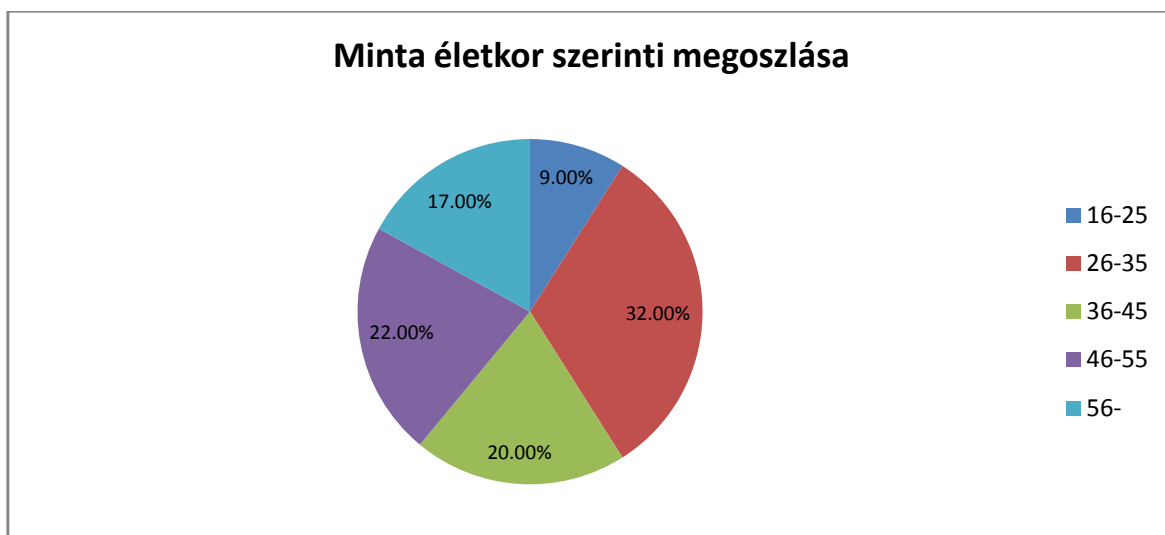
A mintavétel:

A kutatás kereteihez, illetve a vizsgált problémákhoz igazítva arra törekedtünk, hogy a bemutatott társadalmi és gazdasági problémák által leginkább érintett csoportok attitűdjeit és szükségleteit feltárjuk. Mintánk mérete és a kérdezés specializáltsága miatt nem volt lehetőségünk a nem, a kor vagy akár az iskolai végzettség szerinti reprezentativitás biztosítására, azonban az alanyok mintába kerülési esélyeinek optimalizálását mindvégig szem előtt tartottuk. A véletlen mintavétel módszerét és a leginkább érintett csoportok helyzetének feltárását összekapcsolva az ún. „véletlen sétálás” („random walking”) módszerét választottuk, mégpedig a települések kiemelten rossz helyzetű területeiről indítva a „sétálást”. A véletlen séta a kiinduló címtől, házszám szerint növekvő irányba indul, majd az első útkereszteződésnél először jobbra, utána pedig balra fordul, majd ismét balra, utána jobbra, és így tovább (a képlet: J-B-B-J). Azaz a kiindulópont körül spirálisan haladva kezdeményezzük a kérdezést. A kis lakosságú területen minden ötödik háztartásban kezdeményezünk megkérdezéseket. A véletlen sétával a populáció minden tagjának azonos esélyt kívánunk biztosítani arra, hogy bekerüljön a mintába, azonban az egy településre jutó megkérdezendő alanyok alacsony száma miatt a hátrányos területekről való indulással a problémák által leginkább sújtott területek felmérésére nyílik lehetőségünk. Ennek biztosításához járul hozzá továbbá, hogy a minta települések szerinti megoszlását lakosságarányosan határoztuk meg. A mikrotérségben összesen 100 fő került a mintánkba. az egyes településeken történő lekérdezések számát a falu lélekszáma határozta meg. Ez alapján Bodrogolasziban (942 lakos) 16 fő, Olaszliszkán (1715 lakos) 30 fő, Sárzadsány (261 lakos) 5 fő, Szegin (338 lakos) 6 fő, Szegilongon (239 lakos) 4 fő, Vajdácskán (1397 lakos) 24 fő, Vámosújfalun

(883 lakos) 15 fő került megkérdezésre.¹ Életkort tekintve az aktív korúak (16-64 évesek) jelentik a vizsgált populációt.

Demográfia és iskolázottság:

A Bodrogközi akcióterületen végzett kérdőíves felmérés során 100 fő került megkérdezésre. A nemek arányát tekintve 53 százalék férfi és 47 százalék a női válaszadó. Életkor szerint igen nagy skálán mozognak a megkérdezettek, a legidősebb 63 éves, a legfiatalabb pedig 19. A minta fele 40 évesnél fiatalabb, valamint a korcsoportos megoszlást nézve a 31 és 40 év közöttiek száma a legmagasabb. Ez az alábbi, 2. ábrán jól megfigyelhető.



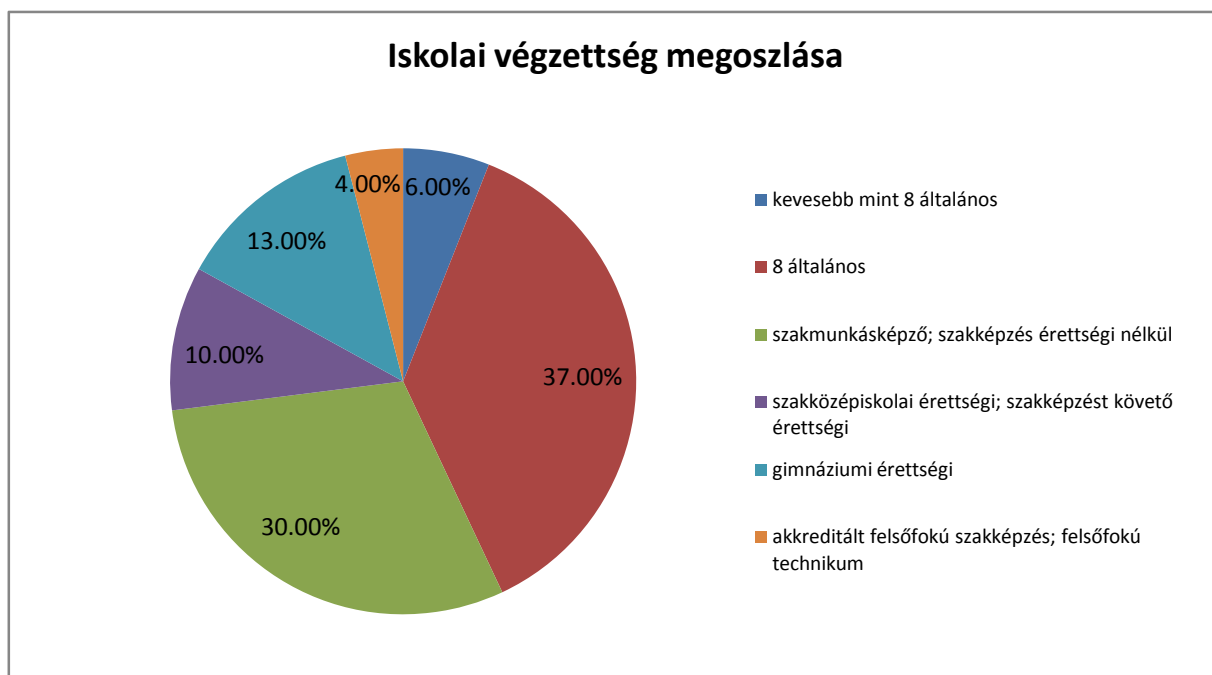
2. ábra: Életkori megoszlás. Forrás: Adatbázis

A családi állapot tekintetében a legnagyobb arányban a házasságban élők vannak, közel 50 százaléka megkérdezetteknek. 24 százalékuk nőtlen, hajadon, míg 17 százalékuk elvált. Az özvegyek aránya is magasnak mondható (12 százalék). Ez utóbbi vélhetően az előregedő népességre vezethető vissza.

Az iskolai végzettség (3. ábra) alapján a minta közel fele 8 általános vagy kevesebb végzettséggel rendelkezik. Szakmunkás végzettség a megkérdezettek közel harmadára jellemző. Ezek a szakmák igen eltérőek, de mint látjuk, a munka mai világában nem piacképesek.(pl. állattenyésztő, hidegburkoló, géplakatos, szabó). A legmagasabb végzettség a technikum, amellyel 4-en rendelkeznek.

¹ KSH 2009.

Ha a legmagasabb bejezett iskolai osztályt vesszük figyelembe, elmondható, hogy a legkevesebb 1 osztály, míg a legtöbb 14 (technikum esetén). Kiemelt a kérdés, mely szerint azok a személyek, akik szakmát szereztek (46 százalék), vajon dolgoztak-e a szakmájukban. A megkérdezettek nagy aránya dolgozott benne, több mint 80 százalékuk, közel egyötödük pedig soha nem dolgozott a szakmájában.



3. ábra: Iskolai végzettség megoszlása. Forrás: Adatbázis.

A majdani munkavállalási lehetőségek és attitűdök tekintetében az iskolai kudarcok, a bukás veszélye, és gyakorisága is érdekes kérdés. A válaszadók több mint 30 százalékánál állt fenn a bukás veszélye, ezen belül pedig harmadánál nem csak egy, hanem több tantárgynál is. A gyakoriságot tekintve a fele egyszeri probléma volt, míg a másik 50 százalékánál előfordult néhány alkalommal. Két személy számolt be arról, hogy majdnem minden évben fennállt a bukás veszélye.

Az idegen nyelv ismerete alacsony a mintában. Az angol és az orosz nyelv értése jelentős a többihez képest, ez 13-14 százalék. A következő a német nyelv, melyet bevállalásuk szerint heten értenek, a cigány nyelvet két fő érti, míg egy-egy személy említette az ukrán, román és francia nyelvet.

A megkérdezettek 47 százaléka végzett valamilyen tanfolyamot, vett részt valamilyen képzésben. A legtöbb (18 százalék) jogosítványt szerzett, amelyet saját szervezésben



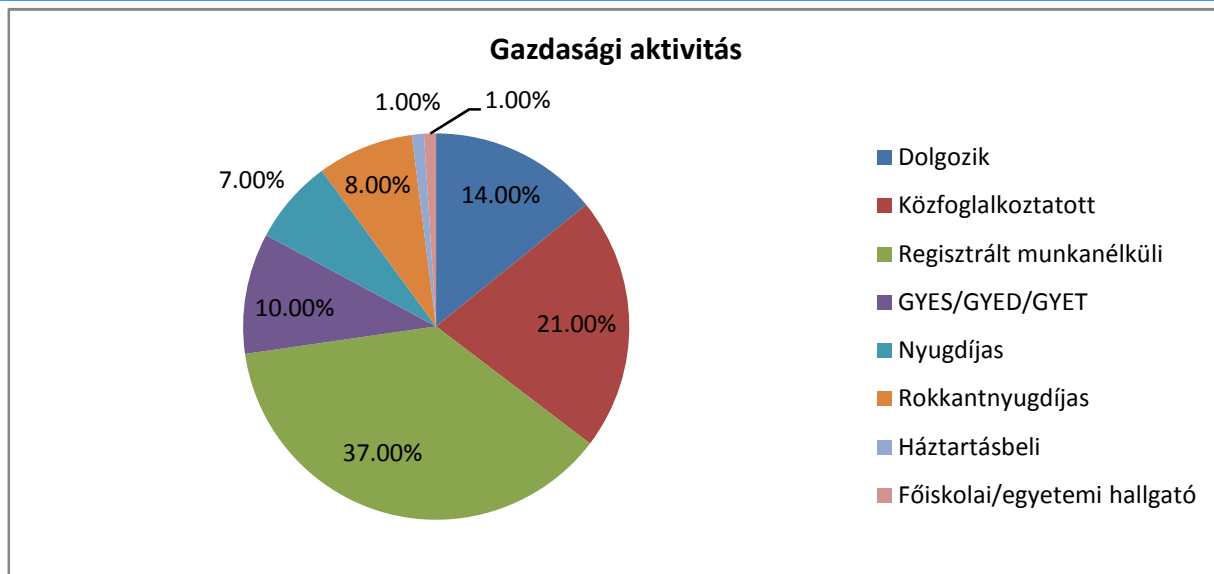
végzett el. Bolti eladói, kereskedelmi képzésen 7 százalék vett részt, 3-4 százalék mezőgazdasággal kapcsolatos tanfolyamokat (aranykalász, szőlőtermesztő), könnyűipari végzettséget adó tanfolyamokat 8 százalék (varró, cipőfelsőrész készítő), nehézipari (nehézgépezelő, ács-állványozó) képzéseket 5 százalék, illetve szociális (nevelőszülő, szociális gondozó) tanfolyamokat 7 százalék végzett.

A képzések típusa szerint a legtöbb OKJ-s képzések, ennek aránya közel egynegyed, míg a jogosítvány 18 százalék. A képzésbe való bekerülés esetén saját szervezés, keresés a domináns (27 százalék), a munkaügyi központ szervezésén belül pedig a megkérdezettek 15 százaléka részesült képzésben. Ennek magyarázata, hogy a jogosítvány megszerzése saját szervezés alapján történt, így nagy ennek az aránya. A képzések időtartamát nézve domináns a pár hónapnyi képzés. A tekintetben, hogy mennyi előnye származott belőle, már megosztottabbak a válaszok. Ugyanakkora az aránya a semmi előnye nem származott belőle és a hétköznapiokban hasznát veszi válaszoknak (15-15 százalék), míg 17 százalék mondta, hogy az álláskeresésben nyújtott segítséget a képzésben való részvétel.

A képzések számát nézve 1 fő vett részt 4 képzésen, 2 fő 3 képzésen, 10 fő 2 képzésen, és a legnagyobb arányban 1 képzésen. Azt látjuk, hogy a képzéseken való részvétel közel 50 százalékos, vagyis a megkérdezettek között majdnem minden második személy vett már részt valamilyen képzésen.

A továbbtanulási kérdésekre a legnagyobb arányban, 32 százalékban szakmai tanfolyamot említette, 6 fő középfokú szakmát tervez elvégezni, 4-4 személy technikum, illetve főiskola, egyetem elvégzését tervezi a jövőre nézve. 2 fő jelezte, hogy a 8 általános iskolát kívánja elvégezni. Láthatjuk, hogy a továbbtanulás a megkérdezetteknek közel felének a terve között szerepel.

A válaszadók munkaerő-piaci aktivitása (3. ábra) a következőképpen alakult: a legnagyobb arányban közfoglalkoztatásban vannak (37 százalék), több mint egyötöde regisztrált munkanélküli (21 százalék), 14 százalékuk dolgozik, GYES-en, GYED-en egytized, míg rokkantnyugdíjas a megkérdezettek 8 százaléka, nyugdíjas pedig 7 százalék. Látható, hogy a térségben elsősorban az önkormányzatok által biztosított „parkolópálya”, a közfoglalkoztatás jelentkezik munkalehetőségként, ami a gazdaság és a foglalkoztatási piac dinamizálásának ellenében hat.



4. ábra: Gazdasági aktivitás megoszlása. Forrás: Adatbázis.

A háztartásnagyság tekintetében a 4 fős háztartás a legnagyobb, ez 24 százalék, az egy fős háztartás 16 százalékot tesz ki, míg 15 százalék a 3 fős, 14-14 százalék a 3 illetve 5 fős családok. 6 főnél nagyobb család aránya 15 százalék.


A roma népesség aránya 35 százalék a mintában. A családnagyság és a roma származás között kimutatható kapcsolat található, a roma családok nagyobb családnagyságúak, mint a nem roma családok. A roma származás a gazdasági aktivitással is kapcsolatot mutat. A dolgozók között a romák aránya 14 százalék, a regisztrált munkanélküliek 67 százaléka, míg a közfoglalkoztatottak 38 százaléka roma. Láthatjuk, hogy a romák aránya a mintán belül kimagaslóan magas a regisztrált munkanélküliek között, és alacsony a dolgozók között. Mindez kellően reprezentálja a hátrányokat és esetenként a hátrányos megkülönböztetést.

A gazdasági aktivitás és a szakmai továbbtanulás között is kapcsolat van, méghozzá, akik dolgoznak, nem tervezik a szakmai tanfolyam elvégzését a jövőben, míg azok, akik regisztrált munkanélküliek, illetve GYES-en, GYED-en lévő anyukák igen nagy arányban kívánnak tanfolyamokon részt venni a jövőben.

A megkérdezettek 61 százaléka magát tartotta a háztartásfőnek, házastárs/élettárs 26 százalék, gyermek 11 százalék, illetve testvér 2 fő.

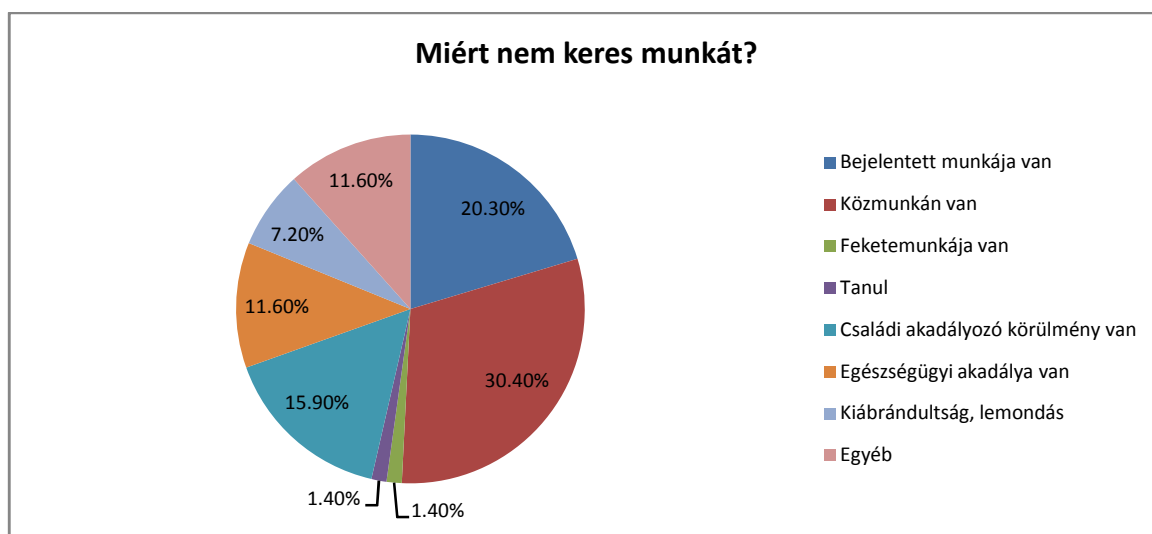
A családi összetételt figyelve azt láthatjuk, hogy a megkérdezettek több mint 60 százaléka házastársi/élettársi viszonyban lévő családban él, valamint 70 százalékuk vállalt gyermeket. A gyerekszám 1 és 9 között szóródik. Az 1, 2, illetve 3 gyermeket vállalók

egyaránt 19 százalékot képviselnek a mintában, a 4 gyermekesek 9 százalékot, míg az 5-7 gyermeket vállalók 1-1 főnél jelenik meg. 2 személy számolt be arról, hogy 9 gyermeket nevelnek. Mint láthatjuk, kiegyenlítettnek mondható a számarány az 1-2-3 gyermeket vállaló családok között, ezek a családok teszik ki a minta 57 százalékát. A nagyszülőkkel való együttélés 14 százalékra jellemző, vagyis nem mondható el, hogy többgenerációs családok nagy arányban lennének a mintában. A testvérekkel való együttélés sem jellegzetes, mindössze 8 személy válaszolta, hogy a háztartásfő testvérével él egy háztartásban.

Ha csak a háztartásfőket nézzük, 46 százalékuk él élettárssal/házastárssal, 64 százalékuknak van gyermeke. A gyerekszámot tekintve nagy szóródást mutat, egyke családoktól a 9 gyermekes családokig. A legjellemzőbb az 1 gyermek (21 százalék), a kétgyermekes családok aránya 16 százalék, a háromgyermekes 13 százalék, a háromtól több gyermekes családok aránya szintén 13 százalék.  többgenerációs családmodell ebben az esetben sem annyira jellemző a mintában szereplő személyekre, szintén 14 százalékukkal él együtt valamelyik nagyszülő.

Munkavállalással kapcsolatos attitűdök:

A megkérdezettek 69 százaléka saját bevallása szerint jelenleg nem keres munkát. A teljes minta 35 százaléka, a munkát nem keresők fele ennek okaként valamilyen foglalkoztatást (bejelentett munkaviszonyt vagy közmunkát) jelölte meg. Jelentős még a családi és az egészségügyi akadályok visszatartó ereje is (4. ábra).



5. ábra: Munkavállalást akadályozó tényezők. Forrás: Adatbázis.



A munkát keresőket kérdeztük arról, hogy kinek a segítségével, milyen módon próbálnak munkát találni. A leggyakrabban jelölt válaszok a következők voltak: a munkát keresők 64 százaléka említette a munkaügyi központot, 47-47 százaléka a barátokat és az újsághirdetéseket, 26 százalék az internetet említette, mint segítséget a munkakeresés során.

A teljes mintára vonatkozóan kérdeztük azokat a feltételeket, amelyeket vállalnának a munkába állás érdekében. Az alábbi táblázat (1. táblázat) az adott feltétel elutasításának mértékét mutatja, csökkenő sorrendben. A leginkább elutasított feltételek a táppénzzel, szabadsággal és túlórával kapcsolatosak, a fekete –és szürke foglalkoztatás csak ezek után következik.

Feltétel	Az elutasítás aránya a válaszolók között
Táppénzre nem mehet, különben elbocsátják	85%
Nem vehet ki szabadságot	79%
A túlórákat nem fizetik ki	79%
Veszélyes/egészségre ártalmas munkát kell végezni megfelelő védelem nélkül	75%
Egyáltalán nem jelentik be	67%
A szabadság kivételének időpontját a munkaadó határozza meg	66%
Nem pecsételnék az alkalmi kiskönyvbe	65%
Nem tartják be az előírt szüneteket	65%
Kevesebb, mint 5 napot dolgozzon	42%
12 órás munkaidőben dolgozzon	40%
Nincs lehetőség a munkahelyi előmenetelre	39%
A fizetés egy részét zsebbe kapja	38%
Távmunkában dolgozzon	37%
Több műszakban dolgozzon	34%
Részmunkaidőben dolgozzon	33%
Munkaruhát, munkaeszközt vinni kell	32%

3. táblázat: Munkavállalás feltételei. Forrás: Adatbázis.

Arra a kérdésre, hogy mekkora nettó fizetésért lennének hajlandóak munkába állni, az érvényesen válaszolók 31 százaléka a 70.000 Ft-os alsó határt húzta meg, a válaszok átlaga valamivel több, mint 88.000 Ft. Ez rendkívül informatív, a minimálbér közeli fizetési igény erős szándékokra enged következtetni bennünket, és a munkahelyek hiányát, nem pedig az irreális helyzetértékelést, mutatja legfőbb okként.



A munkába állás várható időpontját illetően a válaszolók igen pesszimistának mondhatók, az érvényesen válaszolók 33 százaléka szerint ez leghamarabb egy év múlva, 33 százaléka szerint valószínűleg már soha nem fog bekövetkezni.

Elhelyezkedése érdekében a válaszadók fele vállalná álláskeresési tanácsadason való részvételt illetve rövidebb képzést. Hosszabb képzést, valamint számítógép kezelést azonban csak harmaduk, idegen nyelvet 20 százalékuk tanulna, vállalkozásba pedig 15 százalékuk kezdene.

Arra kérdésre, hogy mennyi időt lennének hajlandók utazni, a válaszadók átlagosan 90 perces időtartamot jelöltek meg. A leggyakoribb válaszok: 26 százalékban 60 perc, 33 százalékban 120 perc.

A munkahely megközelítését szinte minden válaszoló vállalná megfelelő távolság esetén gyalog illetve kerékpárral, 93 százalékuk tömegközlekedést is igénybe venne. 50 százalékuk akár a hét közbeni szállón való lakást is elképzelhetőnek tartja, 15 százalékuk akár saját költségre is.

A kapcsolatrendszer vizsgálatát vizsgálva azt látjuk (2. táblázat), hogy legtöbben személyes kapcsolataik révén, rokonaik, barátaik, ismerőseik részéről kaphatnak anyagi segítséget szükség esetén, jelentős még a polgármester szerepe (feltehetően egyes válaszadók az ő

Személy/Szervezet	Az anyagi segítséget kérhetők százaléka
Nem egy háztartásban élő rokon	64%
Szomszéd	19%
Barát	31%
Ismerős	21%
Főnök	6%
Kolléga	11%
Polgármester	21%
Pap, lelkész	6%
Gyülekezet	4%
Családsegítő	5%
Civil szervezet	13%

személyéhez kötik a szociális juttatások egy részét).

Legalább havonta a válaszadók a következő arányban keresik fel az egyes intézményeket: a munkaügyi központot 23 százalékuk, az önkormányzatot 50 százalékuk, a családsegítő szolgálatot 13 százalék. A gyermekjóléti szolgálattal való kapcsolattartás elenyésző.

4. táblázat: Kapcsolatrendszer. Forrás: Adatbázis.

A megkérdezettek problémaérzékeléséről általánosságban elmondható, hogy a kérdezettek a legsúlyosabb problémaként a szegénységet és a munkanélküliséget jelölték meg, 94 és 90 százalékos arányban választva az „inkább probléma” és a „teljes mértékben probléma” kategóriákat. A további problémák érzékelése a következőképpen alakul a fenti kritérium szerint: fiatalok elvándorlása 81 százalék, szórakozási és művelődési lehetőségek 72-73 százalék, roma kisebbség és a többségi lakosság viszonya 53 százalék, lakáshelyzet 49 százalék, tömegközlekedés 40 százalék. Érdekesség, hogy a roma válaszadók 40 százalékos, míg a nem roma válaszadók 65 százalékos arányban értékelték a kisebbség és a többség kapcsolatát problémásnak.

Szolgáltatás	Hiány százalékban
általános iskola	0%
óvoda	0%
könyvtár	9%
művelődési ház	9%
zeneiskola	84%
házi orvos	2%
gyermekorvos	32%
fogorvos	48%
védőnő	13%
családvédelmi szolgálat	52%
gyógyszertár	6%

Az infrastruktúrával és szolgáltatottsággal való elégedettséget, valamint ezek elérhetőségét is mértük a kérdőíves kutatásunk során. A kérdezettek a következő arányban jelezték, hogy lakóhelyükön a felsorolt szolgáltatások hiányoznak (3. táblázat):

5. táblázat: Hiányszolgáltatások az akcióterületen. Forrás: Adatbázis

A szolgáltatásokkal való elégedetlenség arányát a következő táblázat mutatja: az elégedetlen válaszadók azok, akik a négyfokú skálán az „egyáltalán nem” és az „inkább nem” választ jelölték meg.

Szolgáltatás	Elégedetlenek százaléka
védőnő	4%
fogorvos	5%
családvédelmi szolgálat	5%
óvoda	7%
általános iskola	8%
zeneiskola	9%
gyermekorvos	15%
házi orvos	17%
gyógyszertár	17%
könyvtár	21%
művelődési ház	40%

6. táblázat: Szolgáltatásokkal való elégedettség. Forrás: Adatbázis.



Összefoglalásképp a következők mondhatók el. A jelenleg munkát nem keresők aránya is igen magas, 69 százalék. Azok, akik keresnek munkát, leginkább a munkaügyi központot, a személyes kapcsolataikat és az újság-illetve internetes hirdetéseket használják az esetleges munkalehetőségek felkutatására. A foglalkoztatás alacsony szintje miatt nem meglepő, hogy a mintába kerültek 90 százaléknál is magasabb arányban tartják problémának a munkanélküliséget és a szegénységet. A munkavállalás feltételei közül sem elsősorban a szürke-és feketefoglalkoztatást tartják a legaggályosabbnak (a be nem jelentett munkát 67 százalékuk nem fogadná el), hanem a szabadságra és a túlórára illetve a munkabiztonságra vonatkozó szabályok betartását várják el inkább. Az atipikus foglalkoztatás formáit sem fogadják túlzott idegenkedéssel (a rövidebb munkahét, rövidebb munkanap és a távmunka elutasítottsága 30-36 százalék). A mintában általános alacsony végzettséget kompenzáló hosszabb képzésekben, informatikai és nyelvi képzésben azonban már kevésbé szívesen vennének részt. A kérdezett térség sajátosságaiból fakadóan a napi ingázást elfogadók aránya, és az átlagosan elfogadott utazási idő (90 perc) is meglehetősen magas. A helyi viszonyokkal való elégedetlenség a szegénység és a munkanélküliség nagyarányú érzékelésén túl a szolgáltatásokkal, leginkább a kultúra-művelődés alacsony színvonalával és a magasabb szintű orvosi ellátások hiányával is tetten érhető.

A háztartások jövedelmi és lakhatási helyzete:

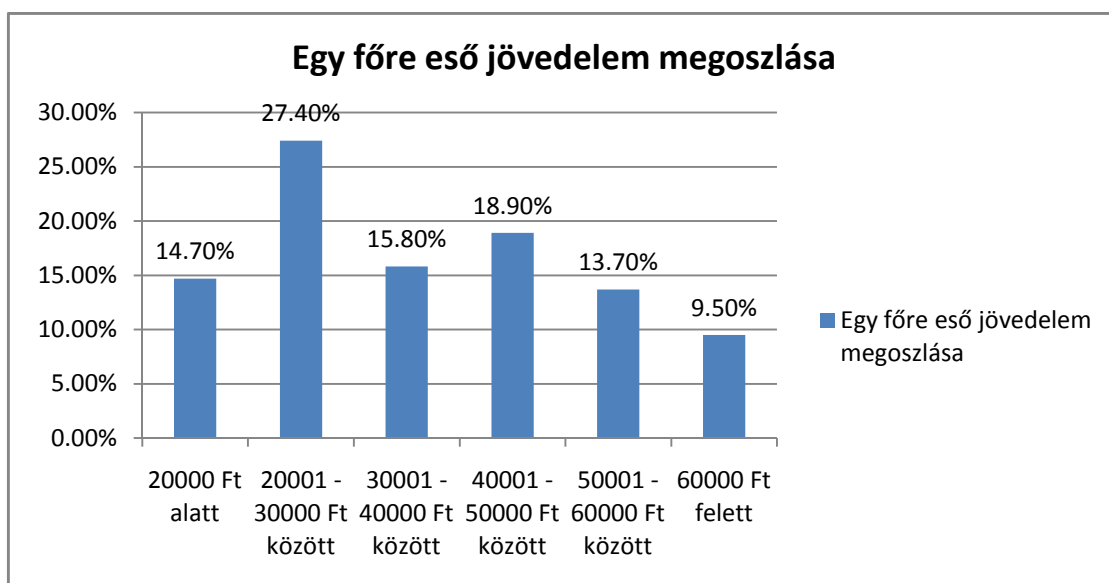
Ha a megkérdezettek bevételi forrásainak szerkezetét vizsgáljuk, akkor láthatjuk, hogy az elsődleges jövedelemforrások – mint amilyen a bejelentett munka vagy a vállalkozásból származó jövedelem – relatíve kisarányban biztosítják a megélhetés forrásait, míg a transzferjövedelmek, közülük is a családi pótlék, a háztartások felénél jelen van a bevételi forrásai között. Ennek többféle oka van, első sorban a magas munkanélküliségi rátát és a gyerekszámot említeném, ami mellett természetesen jelen van a közmunkaprogramok hatása is, hiszen a megkérdezettek 46,5 százaléka számolt be arról, hogy származik belőle bevétele. Ha a másodlagos jövedelem típusokat tovább bontjuk, akkor láthatjuk, hogy a segély típusú transzferek mellett, arányaiban azt követve jelen vannak a biztosított jogviszonyon alapuló bevételi források is.

Bevételi forrás	Százalékos megoszlás
Bejelentett munkából	39,40%
Vállalkozásból	6,10%
Közmunkából	46,50%
Nem bejelentett mezőgazdasági munkából	24,50%
Nem bejelentett egyéb munkából	6,10%
Bérbeadás	1%
RÁT, RSZS	40,80%
Álláskeresési járadék, segély	2%
GYES, GYED, GYET	18,40%
Családi pótlék	50,50%
Rokkant nyugdíj	12,20%
Öregségi nyugdíj	15,30%
Árvaellátás, özvegyi nyugdíj	1%
Ápolási díj	3,10%
Tartásdíj	3,10%
Ösztöndíj	3%
Családtól kapott segítség	7,10%
Egyéb, és pedig:	4%

7. táblázat: A háztartások bevételei forrásainak szerkezete. Forrás: Adatbázis.

Az egy főre eső nettó jövedelmi helyzetet vizsgálva azt láthatjuk, hogy az átlagos érték 41836,63 forint, míg a minimum és maximum összegek 10000 forint, és 230000 forint. A jövedelemkategóriákat nézve a legtöbben a 20000 és 30000 forint közötti kategóriába esnek (27,4 százalék), ami azonban ennél is érdekesebb, hogy a mindenkori legkisebb nyugdíjminimum összege (28500 forint) – ami felfogható egyfajta abszolút szegénységi küszöbként is –

alá a minta 35,8 százaléka esik. Azaz a válaszadók több mint egyharmada él fejenként kevesebből, mint a hatályos nyugdíjminimum összege.



6. ábra: Jövedelmi eloszlás. Forrás: Adatbázis.



A jövedelmi helyzet és a háztartások bevételi szerkezetének vizsgálata után érdemes a kiadási oldalt is megvizsgálni. A háztartások átlagosan 125223 forintot költenek havonta kiadásaik fedezésére. Ha a minimum (36333 Ft) és a maximum (330666 Ft) értéket hasonlítjuk össze, akkor azt láthatjuk, hogy a két érték között majdnem tízszeres az eltérés. A havi kiadási és a bevételi oldal összehasonlításából az látszik, hogy a válaszadók 47,4, százaléka kevesebb havi jövedelmet vallott be, mint amennyi a havi kiadásaik összege, ebből adódóan, viszont 52,6 százalék azoknak az aránya, akik a bevallott jövedelmük csak egy részét költik el.

A havi jövedelem mellett megkérdeztük azt is, hogy „Ön szerint mennyi pénzre lenne szüksége egy Önéhez hasonló háztartásnak ahhoz, hogy jól megéljenek?”. A kapott válaszok azt mutatják, hogy átlagosan 234200 forint kellene a háztartásoknak ahhoz, hogy jól megéljenek, azonban mivel nagy szórás tapasztalható az egyes értékek között, megnéztük azt is, hogy egy adott háztartás valós és elvárt jövedelmi szintje között mekkora a különbség. Az átlag értékeket vizsgálva 110128 forintos eltérést tapasztalunk, azaz átlagosan ennyivel több pénz kellene ahhoz, hogy a vizsgált háztartások jó színvonalon meg tudjanak élni. Három esetet kivéve minden válaszadó nagyobb összeget határozott meg elvárt jövedelemként, mint amennyiből egy hónapban gazdálkodik.

Ha a háztartások eladósodottságát és megtakarítási hajlandóságát vesszük közelebbről szemügyre akkor azt látjuk, hogy az esetek több mint egy harmadában (36 százalék) van valamilyen hiteltartozása a háztartásoknak, amit havonta átlagosan 22472 forint terhet ró a család kasszájára, míg megtakarításról összesen 3 háztartás számolt be. A biztosítással rendelkezők aránya már sokkal jobb képet mutat, a háztartások 37 százalékában van valamilyen biztosítás – bár leginkább kötelező gépjármű felelősségbiztosítás.

Lakhatás terén relatív jó helyzetről beszélhetünk, hiszen átlagosan négy fős háztartások mellett, az átlagos lakásnagyság 97 m^2 , amihez átlagosan 3 szoba társul. A lakáskomfort fokozatot vizsgálva elmondhatjuk, hogy a lakások 4 százaléka tekinthető komfort nélkülinek, és szintén 4 százaléka pedig félkomfortosnak, a többi háztartás közművekkel jól ellátottnak mondható: villannyal már minden vizsgált háztartás rendelkezik, vezetékes vízzel 93 százalékuk, melegvíz-ellátással 85 százalékuk rendelkezik, a szennyvízelvezetéssel rendelkező lakások aránya viszont csak 66 százalék. Tulajdonosi



szerkezet szempontjából a háztartások 94 százalékának teljes egészében saját tulajdonú házában lakik, 3 százalékuk pedig saját tulajdonú házrészben, és csak 3 százalék mondta, hogy ingyen tartozódik rokonoknál. Bérleménnyel nem találkoztunk a vizsgálat során, ami arra enged következtetni, hogy a lakhatás kérdése megoldottnak tekinthető a térségben.

Az akcióterületen mélyszegénységben élők helyzetének és szükségleteinek bemutatása:

Mint ahogy azt a pályázati kiírás címe is mutatja – „Közösségi felzárkóztatás a mélyszegénységben élők integrációjáért” – a helyzet- és szükségletfeltáró kutatás fő célcsoportját a mélyszegénységben élők alkotják.

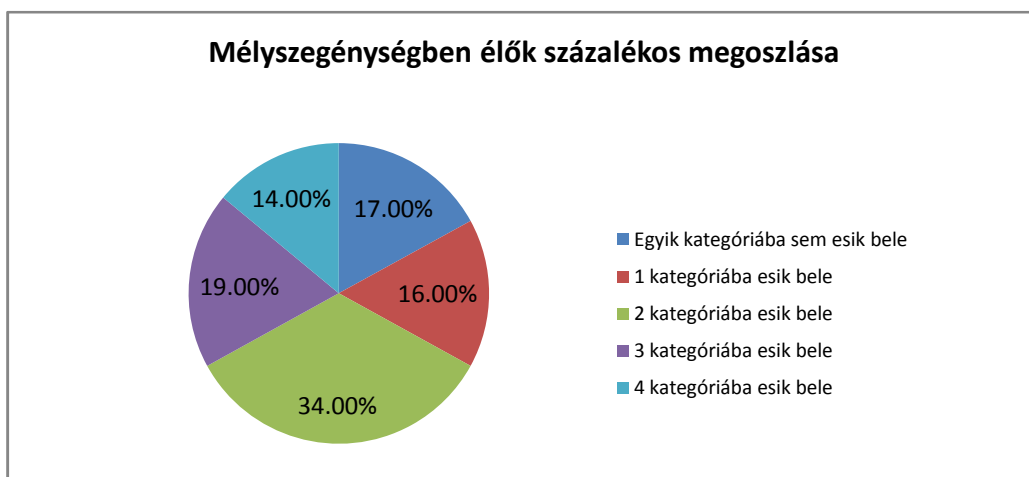
A fogalom meghatározását és egyben mérhetőségének lehetőségeit a pályázati útmutató fogalmom meghatározásai között találhatjuk meg². Eszerint mélyszegénységben élők közé soroljuk azokat, akik az alább felsorolt négy csoportból legalább kettőbe beletartoznak:

- legalább három éve munkanélküliek, illetve ezen idő alatt legfeljebb közfoglalkoztatáson vettek részt;
- legfeljebb az iskola 9.-10. osztályát végezték el, ami mellett esetleg nem piacképes³ szakképzettséget vagy OKJ-s szakképesítést szereztek;
- aktív korú inaktívak;
- kettőnél több gyermeket nevelnek.

Ez alapján, a kritériumrendszer alapján megvizsgálva a mintánkat azt láthatjuk (6. ábra), hogy az esetek 34 százaléka két kategóriába esik bele, a 19 százaléka három kategóriába esik bele, míg az esetek 14 százaléka mind a négy kritériumot teljesíti. Így tehát, a mintánkba került válaszadók 67 százaléka tartozik a mélyszegénységben élők körébe.

² Havas Gábor mélyszegénységet meghatározó kritériumrendszere alapján meghatározott definíciót az útmutató 49. oldalán olvashatjuk.

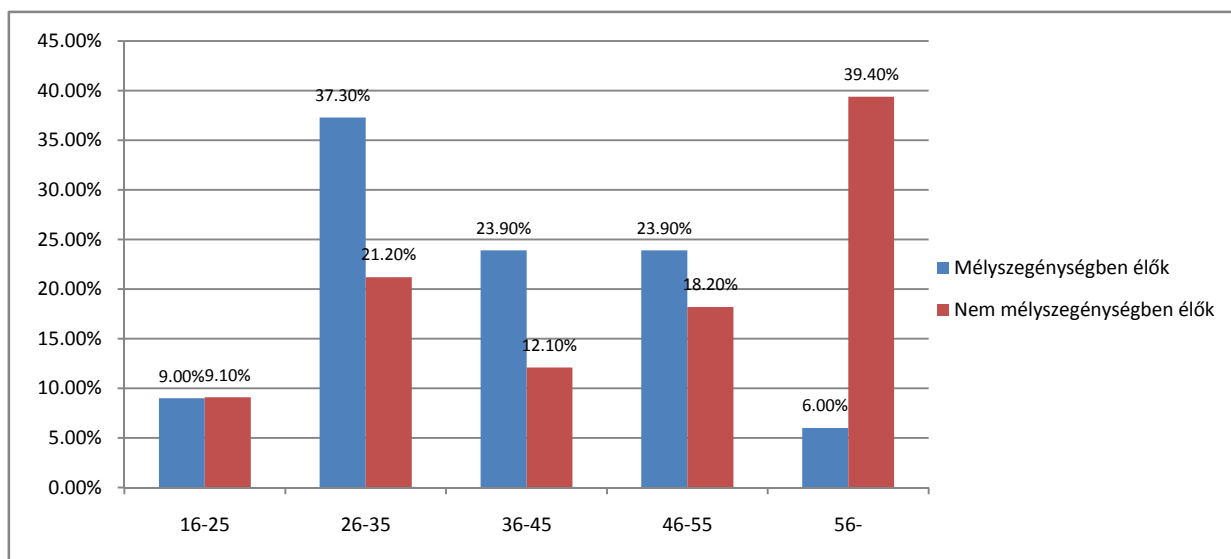
³ Nem piacképes szakma fogalmi meghatározása: „Elavult vagy nem piacképes szakképzettséggel, végzettséggel rendelkező: az a személy, aki bár rendelkezik végzettséggel, vagy szakképzettséggel, de a projektbe való jelentkezés időpontját megelőző legalább 2 éven belül szakképzettségének, végzettségének megfelelő vagy azzal rokon munkakörben nem volt munkaviszonya.” Pályázati útmutató 48. oldala.



7. ábra: Mélyszegénységben élők százalékos megoszlása. Forrás: Adatbázis

A következőkben az előbb látott dimenziók mentén – demográfia, iskolázottság, kapcsolatrendszer, bevételi források, kiadás szerkezet, lakhatás és szükségletek – vesszük közelebről szemügyre a mélyszegénységben élők helyzetét és szükségleteit.

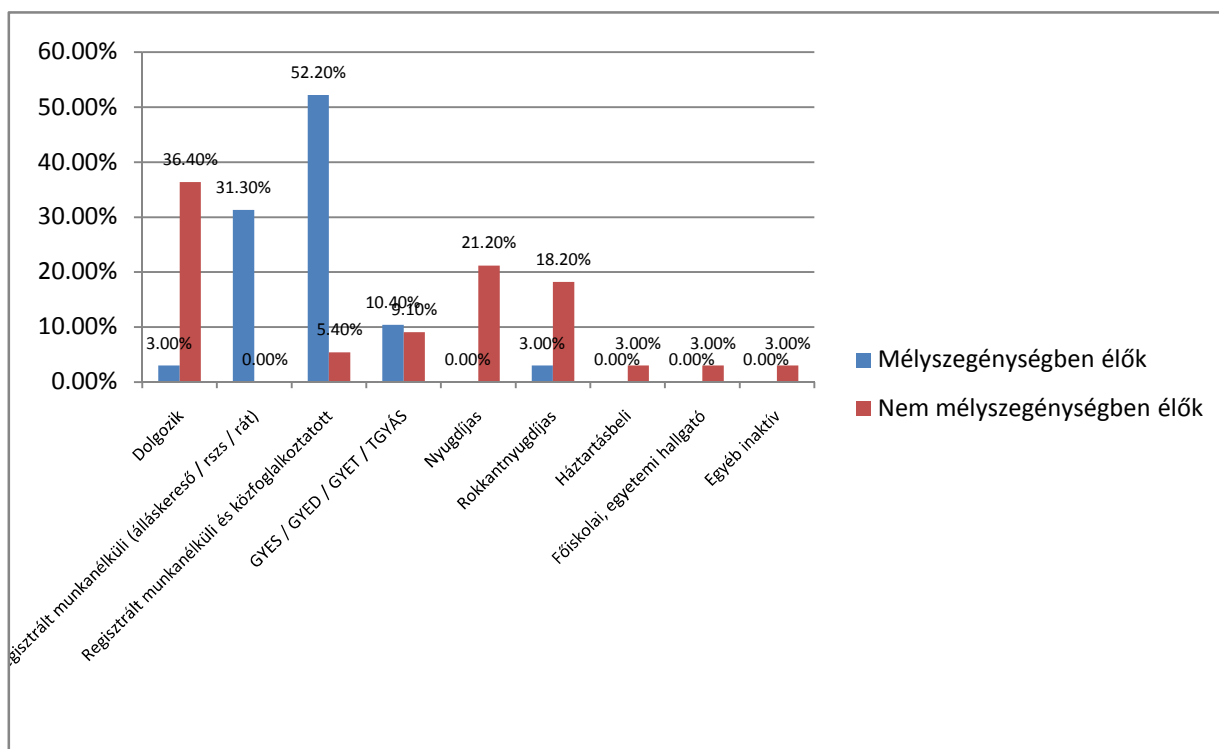
A demográfiai sajátosságokat nézve a keresztábra elemzésekre támaszkodva elmondhatjuk, hogy a kérdezettek neme és a mélyszegénység között nem mutatható ki szignifikáns kapcsolat, ha viszont az életkor alapján alkotott kategóriákat elemezzük, akkor láthatjuk, hogy az akcióterületen élő mélyszegények legnagyobb része (37,3 százalék) a 26-35 év közötti kategóriába esik bele, tehát alapvetően a rendszerváltás után nagykorúvá vált fiatal felnőttekről van szó, míg a nem mélyszegénységben élők körében az idősebb, 56 év feletti korosztály van többségben.



8. ábra: Életkori megoszlás alakulása. Forrás: Adatbázis.

A családi állapotot vizsgálva nem találtunk erős kapcsolatot a változók között, annyi azonban elmondható tendenciaként, hogy a mélyszegénységben élők között 55,2 százaléknyan vannak az egyedülállók⁴, míg a nem mélyszegénységben élők között 60,6 százaléknyan vannak a házastárral élők. Ennek oka lehet, hogy a párkapcsolatban élők kevésbé vannak kitéve a mélyszegénység kockázatainak, mintegy csökkenti azok bekövetkezésének lehetőségét.

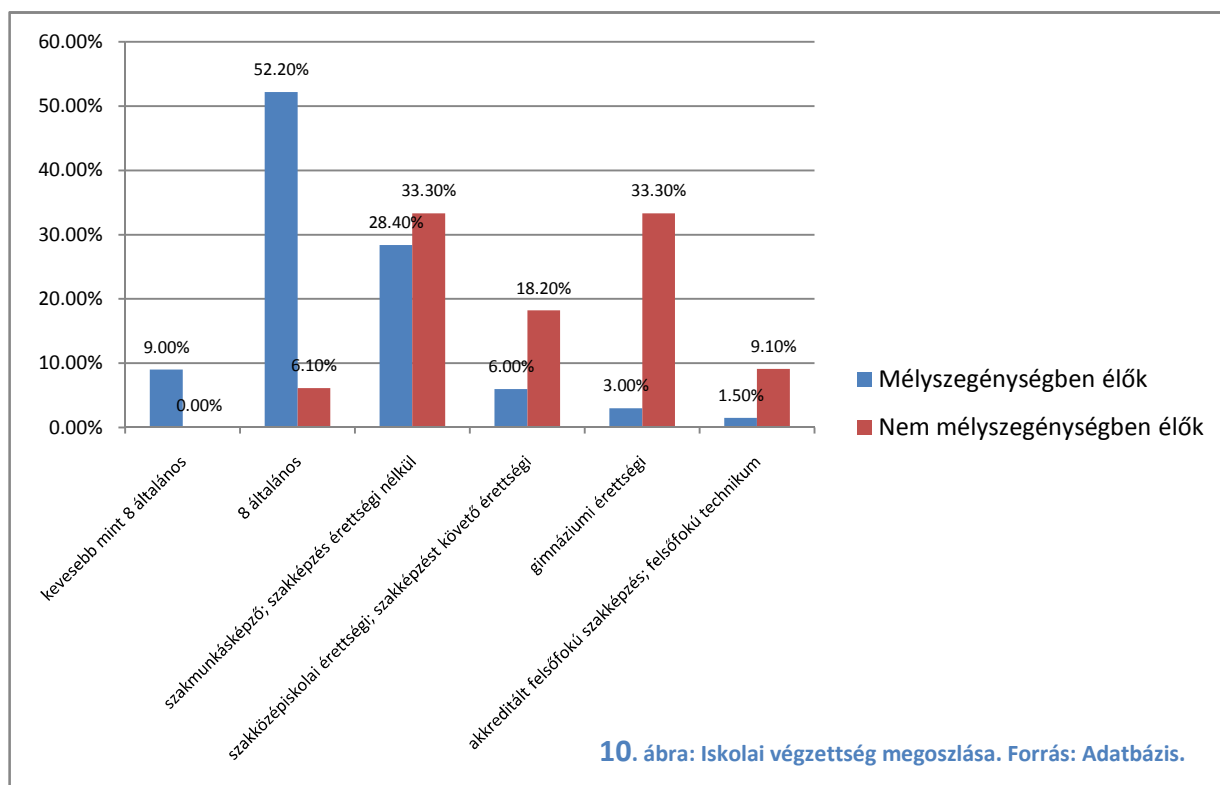
A gazdasági aktivitás elemzése kapcsán jelentős eltéréseket tapasztaltunk a vizsgált kategóriák között. A 8. ábrán láthatjuk, hogy míg a nem mélyszegénységben élők 36,4 százaléka rendelkezik valamilyen bejelentett munkahellyel, addig a mélyszegények körében a dolgozók aránya nem haladja meg a 3 százalékot. Az ő esetükben a legtöbben – 83,5 százalékuk – regisztrált munkanélküli, ebből 52,2 százalék jelenleg közmunkán van, míg 31,3 százalékuk álláskereső. A nem mélyszegénységben élők körében jelentős számban vannak még a nyugdíjasok (21,3 százalék) és rokkantnyugdíjasok (18,2 százalék) is, miközben a mélyszegénységben élők körében ezen a kategóriák elenyésző számban jelennek meg.



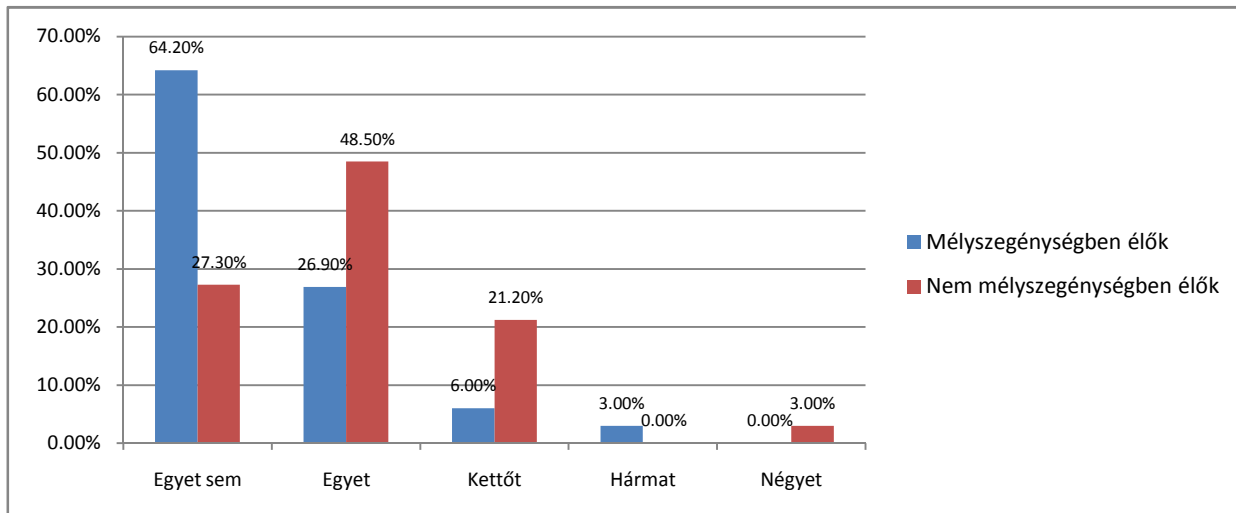
9. ábra: Gazdasági aktivitás alakulása. Forrás: Adatbázis.

⁴ A vizsgált „egyedülálló” kategóriák: nőtlen, hajadon; házas, de külön élnek; elvált és nincs élettársa; özvegy és nincs élettársa.

Az iskolai végzettség vizsgálata (9. ábra) szintén érdekes információkkal szolgál: a mélyszegénységben élők 61,2 százaléka 8 általánossal (52,2 százalék) vagy kevesebb, mint 8 általánossal (9 százalék) rendelkezik, míg gimnáziumi érettségivel rendelkezők aránya csak 3 százalék. Ezzel szemben a nem mélyszegénységben élők 33,3 százaléka rendelkezik gimnáziumi érettségivel és 60,6 százalékuk rendelkezik valamilyen szakmával. Összességében tehát elmondhatjuk, hogy az iskolarendszerű képzések terén jelentős hátránnyal rendelkeznek a mélyszegénységben élők, ami nagyban befolyásolja a munkaerő-piacon betöltött szerepüket is.

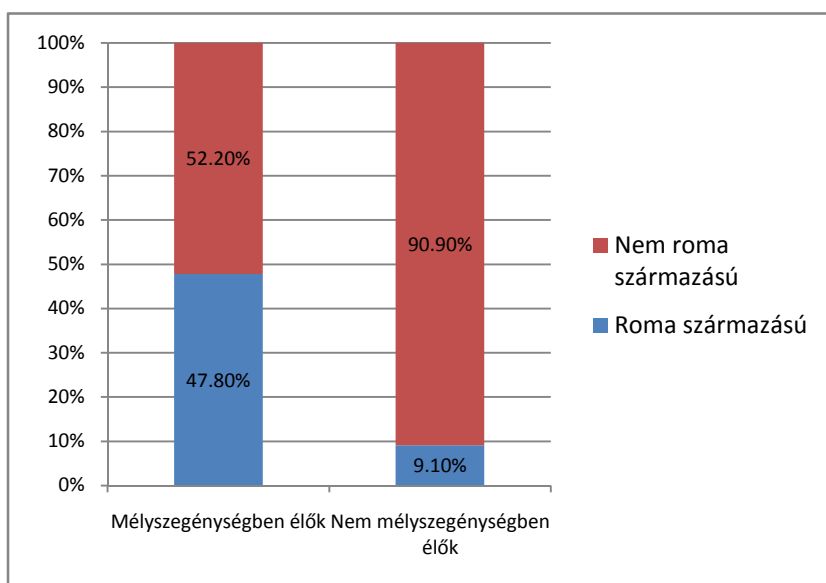


A képzések, tanfolyamok elvégzésnek gyakoriságát vizsgálva (10. ábra) azt mondhatjuk, hogy a mélyszegénységben élők 64,2 százaléka nem rendelkezik semmilyen iskolarendszeren kívüli képesítéssel, ezzel párhuzamosan tehát 35,8 százalékuknak van legalább egy végzettsége. Legtöbbjük valamilyen OKJ-s képesítéssel rendelkezik (32,8 százalék), de magas azok aránya is, akiknek van „B” kategóriás jogosítvánnyal (11,9 százalék). A nem mélyszegénységben élők körében majdnem 50 százalékos az egy képesítéssel rendelkezők aránya, de előfordul olyan is, aki négy képesítést is szerzett.



11. ábra: Valamilyen képesítéssel rendelkezők aránya

A kérdezőbiztosok megítélésére támaszkodva vizsgáltuk a válaszadók származását is; ez alapján elmondhatjuk, hogy a mélyszegénységben élők 47,8 százaléka tekinthető roma származásúnak, míg 52,2 százaléka nem roma. Ugyanez az arány a nem



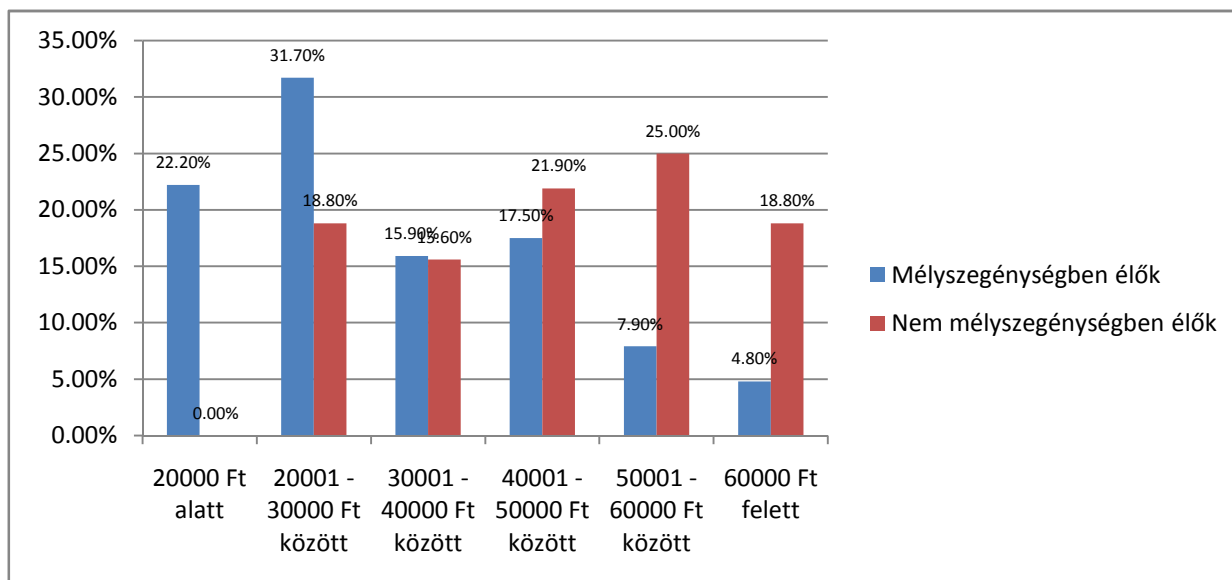
12. ábra: Származás szerinti megoszlás. Forrás: Adatbázis.

mélyszegénységben élők körében 9,1 és 90,9 százalék, ahogyan azt a 11. ábra is mutatja. Ha fordítva tesszük fel a kutatási kérdést akkor azt kapjuk, hogy a roma származásúak 91,4 százaléka mélyszegénynek tekinthető, míg a nem

roma származásúak 53,8 százaléka esik bele ugyanebbe a kategóriába.

Ha a mélyszegénységben élők jövedelmi helyzetét vizsgáljuk (12. ábra) akkor azt látjuk, hogy az egy főre eső jövedelem alapján a legtöbben a 20001 – 30000 forint közötti kategóriákba esnek (31,7 százalék), de magasnak tekinthető a 20000 forintnál kevesebből élők száma is (22,2 százalék). Ehhez képest a nem mélyszegénységben élők csoportjából a legtöbben az 50001 – 60000 forint közötti kategóriába esnek, pontosan egynegyedük

tartozik ide. Meg kell említeni azt is, hogy utóbbi vizsgált csoport esetén, egy eset sem tartozott a 20000 forint alatti kategóriába. Összességében azt mondhatjuk, hogy a vizsgált szempontok (gazdasági aktivitás, legmagasabb iskolai végzettség, képzettség, gyerekszám) alapján mélyszegénynek tartott kérdezettek jelentős jövedelmi hátránnyal rendelkeznek, amit mi sem bizonyít jobban, hogy a már említett, szegénységi küszöbként használt mindenkori legkisebb nyugdíjminimum (28500 forint) alatt élők a mélyszegények körében 44,4 százalék, azaz majdnem a felük esetében az egy főre eső jövedelem nem haladja meg ezt az értéket. Ezt azért tartjuk fontosnak hangsúlyozni, mivel a segélyezési gyakorlatban a legtöbbször megállapított egy főre eső elismert jövedelem határ 28500 forint, azaz a legtöbb segély típusú transzferjövedelem megkapásának ez a jogosultsági feltétele.



13. ábra: Jövedelem eloszlás. Forrás: Adatbázis.

Lakhatás tekintetében is jelentős eltéréseket tapasztalhatunk: mind a lakás átlagos alapterületében, mind az átlagos szobaszámban jelentős a lemaradása mélyszegénységben élők körében. (6. táblázat) Ha ehhez hozzávesszük a háztartásban élők számát is, akkor azt látjuk, hogy kisebb lakásokban és többen élnek a mélyszegénységbe tartozó háztartásokban: az egy főre jutó négyzetméter a mélyszegénységben élők esetén $23,45 \text{ m}^2$, míg a nem mélyszegénységben élők körében ez az arány $31,97 \text{ m}^2$.



Lakáskomfort tekintetében azt mondhatjuk, hogy nem tapasztalható jelentős eltérés az átlagos, már bemutatott értékekhez képest, ugyanez mondható el a lakások tulajdoni viszonyáról is.

	Mélyszegénységben élők	Nem mélyszegénységben élők
Átlagos lakásméret (m ²)	91,95	107,42
Átlagos szobaszám (db)	2,75	3,18
Átlagos háztartásban élők száma (fő)	3,92	3,36

8. táblázat: Lakhatási körülmények. Forrás: Adatbázis.



III. AZ AKCIÓTERÜLETEN DOLGOZÓ DÖNTÉSHOZÓKKAL ÉS SZAKEMBEREKEL KÉSZÜLT INTERJÚK ELEMZÉSE

A felmérés alapgondolata szerint csak úgy lehet megalapozott és sikeres programot megvalósítani, ha – a lehetőségek szerint minél szélesebb körben – bevonjuk és megszólaltatjuk az akcióterület döntéshozói és szakmai szereplőit már a projekt előkészítése során. A helyzet- és szükségletfeltárás célja, hogy megismerjük azokat a tényezőket, amelyek befolyásolják az akcióterületen – Bodrogolaszi, Olaszliszka, Sáradsadány, Szegi, Szegilong, Vajdácaska, Vámosújfalú– élők társadalmi, gazdasági, szociális, foglalkoztatási és demográfiai helyzetét. Interjúalanyaink a térség döntéshozói és szakemberei, akiket személyes megkeresés útján értünk el. A velük készített strukturált interjúk tematikája a projekthez illeszkedően a mélyszegénységben élők közösségi felzárkóztatása.

Az interjú elemzés eredményei:

Az akcióterület által érintett települések –Bodrogolaszi, Olaszliszka, Sáradsadány, Szegi, Szegilong, Vámosújfalú, Vajdácaska – gazdasági helyzetével kapcsolatban a döntéshozók egyetértettek abban, hogy a települések gazdasági helyzete a rendszerváltás óta csak romlott. Legtöbben problémaként említették a munkalehetőségek hiányát, magas munkanélküliségi arányszámokat, ebből adandóan az önkormányzati költségvetés kiadási oldalán a nagyarányú segély kifizetések gátolják a települések további fejlődését. Az interjúalanyok szerint a válság hatása a települések gazdasági életében erőteljesen megmutatkozik. Az akcióterületre jellemző kedvezőtlen demográfiai folyamatok, népességfogyás, előregedő társadalom, a fiatalok elvándorlási tendenciája.

A térségben a jelentősebb munkaadók az önkormányzatok egyrészt a közsféra oldaláról, másrészt a közfoglalkoztatás megszervezése által. A földművelés és a szőlőtermesztés is dominál, a lakosok őstermelőként végzik ezt a tevékenységet, kihasználva a szőlőtermő dűlők sajátosságait. Vállalkozások legfőbb/leggyakoribb típusai között található a borgazdálkodás, szállítmányozó, alkatrészgyártó, vegyesbolt és vendéglátóhelyek. Állami cégek közül a MÁV jelenik meg. A döntéshozók megítélése szerint a vállalkozások nagy része kényszervállalkozásként működik, ezért csak nagyon





minimális főt foglalkoztatnak. Az interjúalanyok közül többen hiányolták a mezőgazdaságnak nincs megfelelő feldolgozóipara, valamint a turizmusi infrastruktúra kiépítésének hiányát, ami a munkahelybővítés irányába való elmozdulás lehetőségét jelentené.

Az interjúalanyok a közlekedési lehetőségeket nagyon megfelelőnek tartják. A települések könnyen megközelíthetőek, nagyobb városokba minden nehézség nélkül el lehet jutni (Miskolc, Debrecen, Tokaj stb.), a busz és a vonatközlekedés összehangolt. Egyedüli probléma az útburkolat minősége nem mindenhol megfelelő. A vízi közlekedést szeretnék a közeljövőben fejleszteni. Ez az országos adatbázisokból hozzáférhető adatoktól némiképp eltér, hiszen azokból kiindulva, tanulmányunk elején a közlekedési hiányosságokat erőteljesen hangsúlyoztuk.

Az önkormányzati együttműködések kérdéskör tekintetében minden interjúalany elsősorban a kistérségi szerveződési szintet említette. A Tokaji kistérséghez és a történelmi Tokaj-hegyalja borvidékhez az akcióterületek közül Szegi, Szegilong, Sárospataki Többcélú Kistérségi Társuláshoz Bodrogolaszi, Olaszliszka, Sáradsadány, Vámosújfalú és Vajdácaska tartozik. Az önkormányzati vezetők megfelelőnek tartják az együttműködést a települések között. Kisebbségi önkormányzat csak néhány településen jelenik meg, de ahol megjelenik, ott sem kap túl nagy szerepet.

Együttműködési formaként jelent meg a Bodrog Menti Találkozók, ami elősegíti a résztvevő települések közös munkáját, hogy minél több olyan pontot találjanak, melyek által közös tevékenység indításához elengedhetetlenek.

Civil szervezetekkel való együttműködés minden településen megtalálható, főleg kulturális programok szervezése és közös pályázatbeadás kapcsán. Az egyházzal való kölcsönös segítségnyújtás is megjelenik (templom felújítás, pénzadomány, élelmiszer-, és ruhacsomagok, adományok stb.).

Az érintett települések között az iskola az intézmény-fenntartási társulás keretében történik. A legtöbb településen működik házi segítségnyújtás. A térségben a lakosság elöregedésével igény mutatkozik az időskorúak segítésére, gondozására, jelzőrendszerei segítségnyújtás bevezetése. A mélyszegénységben élők-adósságkezelés felzárkóztató programok, gyermekjóléti programok, foglalkozások, analfabéták iskoláztatása, pénzkezelés tanítása, kölcsön stb. munkakultúra tanítása



A településeken nem valósult meg Biztos kezdet Program, nem hallottak még róla.

Minden településen megrendezésre kerülnek a falunapok, illetve nemzeti ünnepek. A település többségén erős az önszerveződés, gyakran szerveznek horgász és főzőversenyt, családi napokat. Problémaként említik, hogy a fiatalság számára nincs megfelelő kulturális szórakozási lehetőségek, ezért gyakran a kocsmákba járnak csomózni, biliárdozni, ami magával hozza a devianciák elterjedését. Az akcióterület települése számos turisztikai vonzerővel rendelkezik.

Az interjúalanyok szerint nem valósult meg mélyszegénységben élők helyzetének javítását célzó program. Egyedül a Közmunka programokat említették, ami munkalehetőséget biztosít az álláskereső/munkanélküliek egy részének.

Célcsoport helyzetelemzése:

A mélyszegénységben élőket az interjúalanyok legtöbb esetben az alacsony iskolai végzettségűekkel és a roma származásúakat azonosították be. Ennek értelmében a munkavállalási lehetőségek közül az alacsony iskolai végzettségűeket foglalkoztató szektorokat említették. (mezőgazdaság, betanított munka) A munkaerőpiacról kizorult csoportok száma a település lakosságának 15-20 százalékát teszik ki. Csoportra jellemző a többgyermekes család, ahol mindkét szülő munkanélküli, továbbá pénzüket beosztani képtelen, munka nélkül maradó családok a szociális segélyek osztása után rövid ideig még jól élnek, azután ismét éheznek. Nem megfelelő a munkakultúra, gyakran még életükben nem dolgoztak. Ebből a csoportból kerül ki a gyermekvédelmi kedvezményben részesített fiatalok és az állami gondozásra szoruló gyerekek csoportja is. A negatív előítéletek az ő életüket és a többségi társadalomhoz való közeledést is megnehezítik.



MELLÉKLETEK

1. számú melléklet: Összefoglaló az akcióterületen megvalósult projektekről

Módszertan:

Az összefoglaló az Egységes Monitoring és Információs Rendszer (EMIR) 2010.07.10-i adatai alapján készült. A jelentésben az adatok csak azon pályázatokra és kiemelt projektekre vonatkoznak (az összefoglaló a technikai segítségnyújtás és a pénzügyi alap projekteket nem tartalmazza), ahol rögzítésre került a beruházás helyszíne. A támogatott és a szerződéssel rendelkező projektek adatai között nem szerepelnek a támogató döntés, illetve a szerződéskötés után visszalépett, visszavont projektek.

A statisztikai alapadatok a MATÉRIA[®] magyar közigazgatási térinformatikai adatbázisból származnak, amely a Központi Statisztikai Hivatal T-STAR adatbázisából, népszámlálási adatokból és a Belügyminisztérium választási adatbázisából válogatott integrált adatokat tartalmazza. (A MapInfo alapú fejlesztés a CARTOGRAPHIA Kft., a Központi Statisztikai Hivatal és a VARINEX Zrt. közös terméke.)



Bodrogolaszi település



Statisztikai alapadatok

	Bodrogolaszi település	Országos (település) átlag	Országos adat
Oktatási intézmények száma	1	2	5 306
Foglalkoztatottak száma	247	1 171	3 690 045
Működő vállalkozások száma	28	225	708 307
Regisztrált munkanélküliek száma	82	132	415 783
1000 lakosra jutó lakások száma	407	0	421
1000 lakosra jutó vállalkozások száma	29	0	70
Lakosságszám	973	3 194	10 066 158

Beérkezett és támogatott ÚMFT pályázatok

	Bodrogolaszi település	Országos (település) átlag
Beérkezett pályázatok száma	15	16
Igényelt támogatási összeg (Ft)	185 094 101	2 122 502 979
Támogatott pályázatok száma	9	7
Megítelt támogatási összeg (Ft)	130 029 689	1 191 375 599
Leszerződött pályázatok száma	9	6
Szerződéssel lekötött összeg (Ft)	127 517 489	1 020 897 371
Megkezdett kifizetések száma (pályázat)	8	5
Kifizetett támogatási összeg (Ft)	63 921 130	282 073 371

Pályázatok számának megoszlása operatív programonként (db)

Operatív program	Beérkezett pályázatok Bodrogolaszi település	Beérkezett pályázatok Országos (település) átlag	Támogatott pályázatok Bodrogolaszi település	Támogatott pályázatok Országos (település) átlag
ÉMOP	5	1	0	0
GOP	7	5	7	3
TÁMOP	3	3	2	1
Összesen:	15	9	9	4

**Igényelt és megítélt támogatási összeg megoszlása operatív programonként (Ft)**

Operatív program	Beérkezett pályázatok Bodrogolaszi település	Beérkezett pályázatok Országos (település) átlag	Támogatott pályázatok Bodrogolaszi település	Támogatott pályázatok Országos (település) átlag
ÉMOP	55 064 412 Ft	72 598 802 Ft	0 Ft	39 789 661 Ft
GOP	90 266 399 Ft	166 248 832 Ft	90 266 399 Ft	88 268 013 Ft
TÁMOP	39 763 290 Ft	198 041 190 Ft	39 763 290 Ft	114 186 480 Ft
Összesen:	185 094 101 Ft	436 888 824 Ft	130 029 689 Ft	242 244 154 Ft

Támogatott pályázatok számának megoszlása KKV besorolás szerint

Státusz	Bodrogolaszi település	Országos (település) átlag
Kisvállalkozás	77,00 %	25,00 %
Nem besorolható	0,00 %	0,00 %
Nonprofit szervezet államháztartáson belül	22,00 %	33,00 %
Támogatási szempontból kedvezményezett és az 1-4 kategóriákba nem tartozó vállalkozás	0,00 %	2,00 %

9 legnagyobb támogatott projekt

Alintézkedés / Település Pályázó neve / Projekt megnevezése:	Megítélt támogatás (Ft):
GOP 2.1.1-09/A/2 Mikro-, kis- és középvállalkozások technológiai fejlesztése Bodrogolaszi METALTOOLS Ipari Kereskedelmi és Szolgáltató Kft. Technológiai fejlesztés megvalósítása a Metaltools Kft-nél	22 549 496,00
TÁMOP 3.1.4-08/2 Kompetencia alapú oktatás, egyenlő hozzáférés - Innovatív intézményekben Bodrogolaszi Bodrogolaszi Községi Önkormányzat Érdekesebben eredményesebbet!	21 972 040,00
TÁMOP 3.3.2-08/2 Esélyegyenlőségi programok végrehajtásának támogatása Bodrogolaszi Bodrogolaszi Község Önkormányzata Térségi összefogással az egyenlő esélyekért az oktatásban	17 791 250,00
GOP 2.1.1-09/A/2 Mikro-, kis- és középvállalkozások technológiai fejlesztése Bodrogolaszi "RUFÉM" Rugó- és Fémtömegcikkgyártó Kft. Technológia fejlesztés a RUFÉM Kft-nél 2010	16 895 000,00
GOP 2.1.1-08/A Mikro- és kisvállalkozások technológia fejlesztése Bodrogolaszi METALTOOLS Ipari Kereskedelmi és Szolgáltató Kft. Eszközpark modernizálása a METALTOOLS Kft-nél	15 521 500,00
GOP 2.1.2-08/B Komplex beruházások támogatása a komplex programmal segített leghátrányosabb helyzetű kistérségekben mikro-, kis- és középvállalkozások számára Bodrogolaszi Bodrogolaszi Rugógyártó Ipari, Kereskedelmi és Szolgáltató Kft. Komplex technológiai fejlesztés a Bodrogolaszi Rugógyártó Kft-nél	14 934 403,00
GOP 2.1.2/B Munkalehetőség teremtő komplex beruházások támogatása a hátrányos helyzetű kistérségekben kis- és középvállalkozások számára Bodrogolaszi	9 830 000,00



"RUFÉM" Rugó- és Fémtömegcikkgyártó Kft. Munkalehetőség teremtő komplex beruházás a RUFÉM Kft-nél GOP 2.1.1/A Mikro- és kisvállalkozások technológia fejlesztése Bodrogolaszi BODROGOLASZI RUGÓGYÁRTÓ IPARI, KERESKEDELMI ÉS SZOLGÁLTATÓ KFT. CNC rugógyártó gépek beszerzése a BODROGOLASZI RUGÓGYÁRTÓ KFT-nél	9 536 000,00
GOP 2.2.2 Minőség-, környezet és egyéb irányítási rendszerek, szabványok bevezetésének támogatása Bodrogolaszi METALTOOLS Ipari Kereskedelmi és Szolgáltató Kft. MSZ EN ISO 9001:2001 szabvány szerinti minőségirányítási rendszer felkészítése és tanúsítása	1 000 000,00

Támogatott ÚMFT projektek listája

Alintézkedés / Település Pályázó neve / Projekt megnevezése:	Megítélt támogatás (Ft):
GOP 2.1.1/A Mikro- és kisvállalkozások technológia fejlesztése Bodrogolaszi BODROGOLASZI RUGÓGYÁRTÓ IPARI, KERESKEDELMI ÉS SZOLGÁLTATÓ KFT. CNC rugógyártó gépek beszerzése a BODROGOLASZI RUGÓGYÁRTÓ KFT-nél	9 536 000,00
GOP 2.1.1-08/A Mikro- és kisvállalkozások technológia fejlesztése Bodrogolaszi METALTOOLS Ipari Kereskedelmi és Szolgáltató Kft. Eszközpark modernizálása a METALTOOLS Kft-nél	15 521 500,00
GOP 2.1.1-09/A/2 Mikro-, kis- és középvállalkozások technológiai fejlesztése Bodrogolaszi METALTOOLS Ipari Kereskedelmi és Szolgáltató Kft. Technológiai fejlesztés megvalósítása a Metaltools Kft-nél	22 549 496,00
GOP 2.1.1-09/A/2 Mikro-, kis- és középvállalkozások technológiai fejlesztése Bodrogolaszi "RUFÉM" Rugó- és Fémtömegcikkgyártó Kft. Technológia fejlesztés a RUFÉM Kft-nél 2010	16 895 000,00
GOP 2.1.2/B Munkalehetőség teremtő komplex beruházások támogatása a hátrányos helyzetű kistérségekben kis- és középvállalkozások számára Bodrogolaszi "RUFÉM" Rugó- és Fémtömegcikkgyártó Kft. Munkalehetőség teremtő komplex beruházás a RUFÉM Kft-nél	9 830 000,00
GOP 2.1.2-08/B Komplex beruházások támogatása a komplex programmal segített leghátrányosabb helyzetű kistérségekben mikro-, kis- és középvállalkozások számára Bodrogolaszi Bodrogolaszi Rugógyártó Ipari, Kereskedelmi és Szolgáltató Kft. Komplex technológiai fejlesztés a Bodrogolaszi Rugógyártó Kft-nél	14 934 403,00
GOP 2.2.2 Minőség-, környezet és egyéb irányítási rendszerek, szabványok bevezetésének támogatása Bodrogolaszi METALTOOLS Ipari Kereskedelmi és Szolgáltató Kft.	1 000 000,00
TÁMOP 3.1.4-08/2 Kompetencia alapú oktatás, egyenlő hozzáférés - Innovatív intézményekben Bodrogolaszi Községi Önkormányzat	21 972 040,00
TÁMOP 3.3.2-08/2 Esélyegyenlőségi programok végrehajtásának támogatása Bodrogolaszi Községi Önkormányzata	17 791 250,00





Olaszliszka település



Statisztikai alapadatok

	Olaszliszka település	Országos (település) átlag	Országos adat
Oktatási intézmények száma	1	2	5 306
Foglalkoztatottak száma	397	1 171	3 690 045
Működő vállalkozások száma	63	225	708 307
Regisztrált munkanélküliek száma	121	132	415 783
1000 lakosra jutó lakások száma	447	0	421
1000 lakosra jutó vállalkozások száma	36	0	70
Lakosság	1 756	3 194	10 066 158

Beérkezett és támogatott ÚMFT pályázatok

	Olaszliszka település	Országos (település) átlag
Beérkezett pályázatok száma	7	16
Igényelt támogatási összeg (Ft)	181 752 443	2 122 502 979
Támogatott pályázatok száma	2	7
Megítelt támogatási összeg (Ft)	55 995 328	1 191 375 599
Leszerződött pályázatok száma	2	6
Szerződéssel lekötött összeg (Ft)	55 995 328	1 020 897 371
Megkezdett kifizetések száma (pályázat)	1	5
Kifizetett támogatási összeg (Ft)	7 523 806	282 073 371

**Pályázatok számának megoszlása operatív programonként (db)**

Operatív program	Beérkezett pályázatok Olaszliszka település	Beérkezett pályázatok Országos (település) átlag	Támogatott pályázatok Olaszliszka település	Támogatott pályázatok Országos (település) átlag
ÉMOP	4	1	1	0
GOP	1	5	0	3
TÁMOP	2	3	1	1
Összesen:	7	9	2	4

Igényelt és megítélt támogatási összeg megoszlása operatív programonként (Ft)

Operatív program	Beérkezett pályázatok Olaszliszka település	Beérkezett pályázatok Országos (település) átlag	Támogatott pályázatok Olaszliszka település	Támogatott pályázatok Országos (település) átlag
ÉMOP	115 916 194 Ft	72 598 802 Ft	34 498 738 Ft	39 789 661 Ft
GOP	13 862 939 Ft	166 248 832 Ft	0 Ft	88 268 013 Ft
TÁMOP	51 973 310 Ft	198 041 190 Ft	21 496 590 Ft	114 186 480 Ft
Összesen:	181 752 443 Ft	436 888 824 Ft	55 995 328 Ft	242 244 154 Ft

Támogatott pályázatok számának megoszlása KKV besorolás szerint

Státusz	Olaszliszka település	Országos (település) átlag
Kisvállalkozás	0,00 %	25,00 %
Nonprofit szervezet államháztartáson belül	50,00 %	33,00 %
Nonprofit szervezet államháztartáson kívül	50,00 %	6,00 %

2 legnagyobb támogatott projekt

Alintézkedés / Település Pályázó neve / Projekt megnevezése:	Megítélt támogatás (Ft):
ÉMOP 3.1.3/B-09 Kisléptékű településfejlesztés vidékfejlesztési program kiegészítésére (Települések infrastrukturális fejlesztése LHH kistérségekben) Olaszliszka Olaszliszka Község Önkormányzata Közművelődési funkciót ellátó épület külső és belső felújítása Olaszliszkán	34 498 738,00
TÁMOP 3.3.5/A-08/1 Tanoda programok támogatása Olaszliszka Magyar Ökumenikus Segélyszervezet "Szükségünk van egymásra! Tanoda program folytatása Olaszliszkán"	21 496 590,00

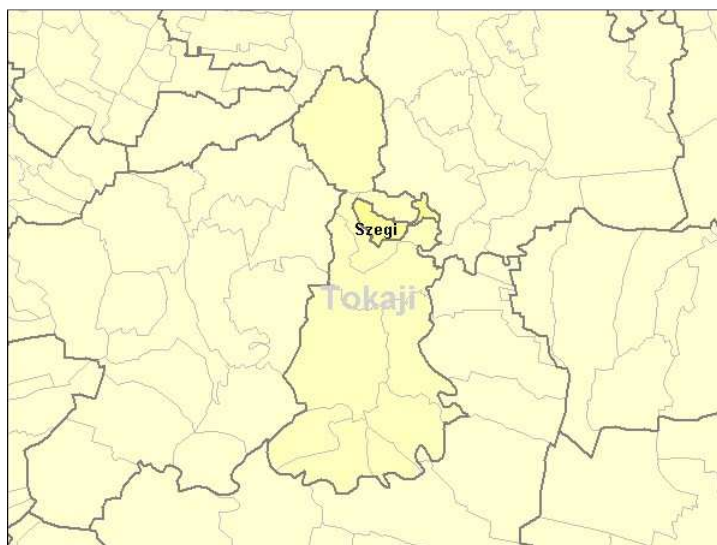


Támogatott ÚMFT projektek listája

Alintézkedés / Település Pályázó neve / Projekt megnevezése:	Megítélt támogatás (Ft):
ÉMOP 3.1.3/B-09 Kisléptékű településfejlesztés vidékfejlesztési program kiegészítésére (Települések infrastrukturális fejlesztése LHH kistérségekben) Olaszliszka Olaszliszka Község Önkormányzata Közművelődési funkciót ellátó épület külső és belső felújítása Olaszliszkaán	34 498 738,00
TÁMOP 3.3.5/A-08/1 Tanoda programok támogatása Olaszliszka Magyar Ökumenikus Segélyszervezet "Szükségünk van egymásra! Tanoda program folytatása Olaszliszkaán"	21 496 590,00



Szegi település



Statisztikai alapadatok

	Szegi település	Országos (település) átlag	Országos adat
Települések száma	1	1	3 152
Fováros	0	0	0
Megyei jogú városok száma	0	0	23
Városok száma	0	0	265
Nagyközségek száma	0	0	155
Községek száma	1	1	2 708
Oktatási intézmények száma	1	2	5 306
Foglalkoztatottak száma	66	1 171	3 690 045
Működő vállalkozások száma	17	225	708 307
Regisztrált munkanélküliek száma	18	132	415 783
1000 lakosra jutó lakások száma	402	0	421
1000 lakosra jutó vállalkozások száma	50	0	70
Lakosság	341	3 194	10 066 158

Beérkezett és támogatott ÚMFT pályázatok

	Szegi település	Országos (település) átlag
Beérkezett pályázatok száma	1	16
Igényelt támogatási összeg (Ft)	22 046 650	2 122 502 979
Támogatott pályázatok száma	0	7
Megítelt támogatási összeg (Ft)	0	1 191 375 599
Leszerződött pályázatok száma	0	6
Szerződéssel lekötött összeg (Ft)	0	1 020 897 371
Megkezdett kifizetések száma (pályázat)	0	5
Kifizetett támogatási összeg (Ft)	0	282 3 371



Pályázatok számának megoszlása operatív programonként (db)

Operatív program	Beérkezett pályázatok Szegi település	Beérkezett pályázatok Országos (település) átlag	Támogatott pályázatok Szegi település	Támogatott pályázatok Országos (település) átlag
ÉMOP	1	1	0	0
Összesen:	1	1	0	0

Igényelt és megítélt támogatási összeg megoszlása operatív programonként (Ft)

Operatív program	Beérkezett pályázatok Szegi település	Beérkezett pályázatok Országos (település) átlag	Támogatott pályázatok Szegi település	Támogatott pályázatok Országos (település) átlag
ÉMOP	22 046 650 Ft	72 598 802 Ft	0 Ft	39 789 661 Ft
Összesen:	22 046 650 Ft	72 598 802 Ft	0 Ft	39 789 661 Ft



Szegilong település



Statisztikai alapadatok

	Szegilong település	Országos (település) átlag	Országos adat
Oktatási intézmények száma	1	2	5 306
Foglalkoztatottak száma	61	1 171	3 690 045
Működő vállalkozások száma	4	225	708 307
Regisztrált munkanélküliek száma	18	132	415 783
1000 lakosra jutó lakások száma	513	0	421
1000 lakosra jutó vállalkozások száma	17	0	70
Lakosság	230	3 194	10 066 158

Beérkezett és támogatott ÚMFT pályázatok

	Szegilong település	Országos (település) átlag
Beérkezett pályázatok száma	5	16
Igényelt támogatási összeg (Ft)	69 043 453	2 122 502 979
Támogatott pályázatok száma	2	7
Megítelt támogatási összeg (Ft)	21 667 319	1 191 375 599
Leszerződött pályázatok száma	1	6
Szerződéssel lekötött összeg (Ft)	7 109 324	1 020 897 371
Megkezdett kifizetések száma (pályázat)	0	5
Kifizetett támogatási összeg (Ft)	0	282 073 371

Pályázatok számának megoszlása operatív programonként (db)

Operatív program	Beérkezett pályázatok Szegilong település	Beérkezett pályázatok Országos (település) átlag	Támogatott pályázatok Szegilong település	Támogatott pályázatok Országos (település) átlag
ÉMOP	5	1	2	0
Összesen:	5	1	2	0



Igényelt és megítélt támogatási összeg megoszlása operatív programonként (Ft)

Operatív program	Beérkezett pályázatok Szegilong település	Beérkezett pályázatok Országos (település) átlag	Támogatott pályázatok Szegilong település	Támogatott pályázatok Országos (település) átlag
ÉMOP	69 043 453 Ft	72 598 802 Ft	21 667 319 Ft	39 789 661 Ft
Összesen:	69 043 453 Ft	72 598 802 Ft	21 667 319 Ft	39 789 661 Ft

Támogatott pályázatok számának megoszlása KKV besorolás szerint

Státusz	Szegilong település	Országos (település) átlag
Nonprofit szervezet államháztartáson belül	100,00 %	33,00 %

2 legnagyobb támogatott projekt

Alintézkedés / Település Pályázó neve / Projekt megnevezése:	Megítélt támogatás (Ft):
ÉMOP 3.1.3/B-09 Kisléptékű településfejlesztés vidékfejlesztési program kiegészítésére (Települések infrastrukturális fejlesztése LHH kistérségekben) Szegilong Szegilong Község Önkormányzata Belterületi önkormányzati utak fejlesztése Szegilongon	14 557 995,00
ÉMOP 4.2.2-09 Egyenlő esélyű hozzáférés a közszolgáltatásokhoz (Akadálymentesítés) Szegilong Szegilong Község Önkormányzata Szegilong Község polgármesteri hivatalának komplex akadálymentesítése	7 109 324,00

Támogatott ÚMFT projektek listája

Alintézkedés / Település Pályázó neve / Projekt megnevezése:	Megítélt támogatás (Ft):
ÉMOP 3.1.3/B-09 Kisléptékű településfejlesztés vidékfejlesztési program kiegészítésére (Települések infrastrukturális fejlesztése LHH kistérségekben) Szegilong Szegilong Község Önkormányzata Belterületi önkormányzati utak fejlesztése Szegilongon	14 557 995,00
ÉMOP 4.2.2-09 Egyenlő esélyű hozzáférés a közszolgáltatásokhoz (Akadálymentesítés) Szegilong Szegilong Község Önkormányzata Szegilong Község polgármesteri hivatalának komplex akadálymentesítése	7 109 324,00



Vámosújfalú település



Statisztikai alapadatok

	Vámosújfalú település	Országos (település) átlag	Országos adat
Községek száma	1	1	2 708
Oktatási intézmények száma	1	2	5 306
Foglalkoztatottak száma	246	1 171	3 690 045
Működő vállalkozások száma	31	225	708 307
Regisztrált munkanélküliek száma	48	132	415 783
1000 lakosra jutó lakások száma	361	0	421
1000 lakosra jutó vállalkozások száma	34	0	70
Lakosság szám	902	3 194	10 066 158

Beérkezett és támogatott ÚMFT pályázatok

	Vámosújfalú település	Országos (település) átlag
Beérkezett pályázatok száma	4	16
Igényelt támogatási összeg (Ft)	344 287 019	2 122 502 979
Támogatott pályázatok száma	0	7
Megítelt támogatási összeg (Ft)	0	1 191 375 599
Leszerződött pályázatok száma	0	6
Szerződéssel lekötött összeg (Ft)	0	1 020 897 371
Megkezdett kifizetések száma (pályázat)	0	5
Kifizetett támogatási összeg (Ft)	0	282 073 371

Pályázatok számának megoszlása operatív programonként (db)

Operatív program	Beérkezett pályázatok Vámosújfalú település	Beérkezett pályázatok Országos (település) átlag	Támogatott pályázatok Vámosújfalú település	Támogatott pályázatok Országos (település) átlag
ÉMOP	2	1	0	0
GOP	1	5	0	3
TÁMOP	1	3	0	1
Összesen:	4	9	0	4



Igényelt és megítélt támogatási összeg megoszlása operatív programként (Ft)

Operatív program	Beérkezett pályázatok Vámosújfalú település	Beérkezett pályázatok Országos (település) átlag	Támogatott pályázatok Vámosújfalú település	Támogatott pályázatok Országos (település) átlag
ÉMOP	36 287 019 Ft	72 598 802 Ft	0 Ft	39 789 661 Ft
GOP	260 000 000 Ft	166 248 832 Ft	0 Ft	88 268 013 Ft
TÁMOP	48 000 000 Ft	198 041 190 Ft	0 Ft	114 186 480 Ft
Összesen:	344 287 019 Ft	436 888 824 Ft	0 Ft	242 244 154 Ft

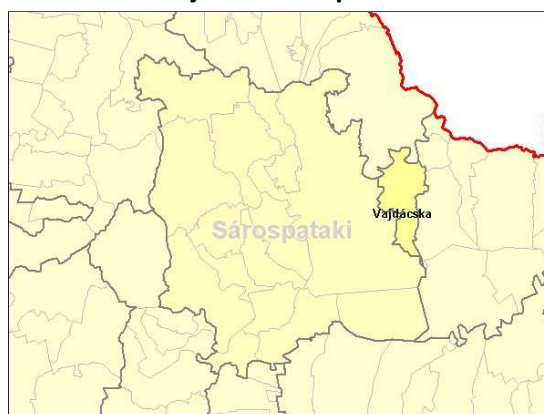


Sárazsadány település



Statisztikai alapadatok

	Sárazsadány település	Országos (település) átlag	Országos adat
Oktatási intézmények száma	0	2	5 306
Foglalkoztatottak száma	31	1 171	3 690 045
Működő vállalkozások száma	6	225	708 307
Regisztrált munkanélküliek száma	43	132	415 783
1000 lakosra jutó lakások száma	717	0	421
1000 lakosra jutó vállalkozások száma	24	0	70
Lakosságszám	251	3 194	10 066 158

**Vajdácskai település****Statisztikai alapadatok**

	Vajdácskai település	Országos (település) átlag	Országos adat
Oktatási intézmények száma	1	2	5 306
Foglalkoztatottak száma	330	1 171	3 690 045
Működő vállalkozások száma	19	225	708 307
Regisztrált munkanélküliek száma	107	132	415 783
1000 lakosra jutó lakások száma	330	0	421
1000 lakosra jutó vállalkozások száma	14	0	70
Lakosság	1 407	3 194	10 066 158

Beérkezett és támogatott ÚMFT pályázatok

	Vajdácskai település	Országos (település) átlag
Beérkezett pályázatok száma	9	16
Igényelt támogatási összeg (Ft)	139 120 946	2 122 502 979
Támogatott pályázatok száma	3	7
Megítelt támogatási összeg (Ft)	43 441 576	1 191 375 599
Leszerződött pályázatok száma	2	6
Szerződéssel lekötött összeg (Ft)	31 066 576	1 020 897 371
Megkezdett kifizetések száma (pályázat)	1	5
Kifizetett támogatási összeg (Ft)	5 225 000	282 073 371

Pályázatok számának megoszlása operatív programonként (db)

Operatív program	Beérkezett pályázatok Vajdácskai település	Beérkezett pályázatok Országos (település) átlag	Támogatott pályázatok Vajdácskai település	Támogatott pályázatok Országos (település) átlag
ÉMOP	7	1	2	0
GOP	2	5	1	3
Összesen:	9	6	3	3



Igényelt és megítélt támogatási összeg megoszlása operatív programként (Ft)

Operatív program	Beérkezett pályázatok Vajdácsonka település	Beérkezett pályázatok Országos (település) átlag	Támogatott pályázatok Vajdácsonka település	Támogatott pályázatok Országos (település) átlag
ÉMOP	119 831 946 Ft	72 598 802 Ft	31 066 576 Ft	39 789 661 Ft
GOP	19 289 000 Ft	166 248 832 Ft	12 375 000 Ft	88 268 013 Ft
Összesen:	139 120 946 Ft	238 847 634 Ft	43 441 576 Ft	128 057 674 Ft

Támogatott pályázatok számának megoszlása KKV besorolás szerint

Státusz	Vajdácsonka település	Országos (település) átlag
Mikrovállalkozás	33,00 %	23,00 %
Nonprofit szervezet államháztartáson belül	66,00 %	33,00 %

3 legnagyobb támogatott projekt

Alintézkedés / Település Pályázó neve / Projekt megnevezése:	Megítélt támogatás (Ft):
ÉMOP 3.1.3/B-09 Kisléptékű településfejlesztés vidékfejlesztési program kiegészítésére (Települések infrastrukturális fejlesztése LHH kistérségekben) Vajdácsonka Vajdácsonka Községi Önkormányzat Vajdácsonka Roma sor Vásáros utca I.-II. szakasz belterületi földút szilárd burkolatú úttá történő fejlesztése	17 837 826,00
ÉMOP 4.2.2-09 Egyenlő esélyű hozzáférés a közszolgáltatásokhoz (Akadálymentesítés) Vajdácsonka Vajdácsonka Községi Önkormányzat Általános iskola és ebédlő akadálymentesítése Vajdácsonkán	13 228 750,00
GOP 2.2.3-09 Vállalati folyamatmenedzsment és e-kereskedelem komplex támogatása Vajdácsonka Mol-Control Automatizálási és Fejlesztési Kft. Vállalati folyamatmenedzsment rendszer kialakítása és bevezetése a Mol-Control Kft-nél	12 375 000,00



2. számú melléklet: Kérdőív

Kérdőív sorszáma:

Kérdezés ideje (hónap, nap):

Kérdező:



Szociálpolitikai és Szociológiai
Közhasznú Egyesület

Helyzet- és szükségletfeltárás a „TÁMOP 5.1.3-09/02 Községi felzárkóztatás a mélyszegénységben élők integrációjáért” című program keretében

A kutatásban való részvétel, a kérdőív kitöltése önkéntes. A kérdőívben megadott információkat név nélkül, kizárólag kutatási célokra használjuk fel, harmadik személynek nem adjuk át.

A. Kérdezés helye

A1. Település neve:

A2. Településkód:



D. Demográfia

D1. A kérdezett neme:

- 1 – férfi
- 2 – nő

D2. Születési éve: 19 __

- 0 – nem tudja
- 9 – nem válaszol

D3. Mi az Ön családi állapota? (Kérdező! Karikázd be a megfelelő válasz számát!)

NŐTLEN/HAJADON

- 1 – nőtlen, hajadon, nincs élettársa
- 2 – nőtlen, hajadon, élettárssal él

HÁZAS

- 3 – házas, házastárssal él
- 4 – házas, más élettárssal él
- 5 – házas, de külön élnek, nincs élettársa

ELVÁLT

- 6 – elvált, nincs élettársa
- 7 – elvált, élettárssal él

ÖZVEGY

- 8 – özvegy, nincs élettársa
- 9 – özvegy, élettárssal él

D4. Aktív kereső-e, illetve hová jár? (Kérdező! Karikázd be a megfelelő válasz számát!)

- 1 – Dolgozik
- 2 – Regisztrált munkanélküli (álláskereső / rszs / rát) – Mióta? (D4.b).....éve
- 3 – Regisztrált munkanélküli és közfoglalkoztatott – Mióta? (D4.b).....éve
- 4 – GYES / GYED / GYET / TGYÁS
- 5 – GYES / GYED / GYET és dolgozik
- 6 - Nyugdíjas
- 7 – Nyugdíjas és dolgozik
- 8 – Rokkantsnyugdíjas
- 9 – Rokkantsnyugdíjas és dolgozik
- 10 – Háztartásbeli
- 11 – Középiskolai tanuló
- 12 – Főiskolai, egyetemi hallgató
- 13 – Egyéb inaktív
- 14 – Egyéb, éspedig (D4.14b):
- 0 – nem tudja
- 99 – nincs válasz

I. Iskola

I.1. Mi a legmagasabb befejezett iskolai végzettsége (ha releváns a szakma megnevezése):

- 1 – kevesebb mint 8 általános
- 2 – 8 általános
- 3 – szakmunkásképző; szakképzés érettségi nélkül.....
- 4 – szakközépiskolai érettségi; szakképzést követő érettségi.....
- 5 – gimnáziumi érettségi
- 6 – érettségit követő felsőfokra nem akkreditált szakképzés, középfokú technikum.....
- 7 – akkreditált felsőfokú szakképzés; felsőfokú technikum.....
- 8 – főiskola.....
- 9 – egyetem.....
- 0 – nem tudja
- 99 – nincs válasz

I.2. Dolgozott-e a szakmájában? (Kérdező! Írd be a választ!)

- 1 – igen
- 2 – nem
- 99 – nem releváns

**I.3. Melyik a legmagasabb elvégzett osztálya? (Kérdező! Írd be a választ!)**

..... osztály

0 – nem tudja 99 – nincs válasz 999 – nem releváns (nincs befejezett iskolai osztálya)

I.4. Volt olyan tantárgy, amiből fennállt a bukás veszélye tanulmányai alatt? (Kérdező! Karikázd be!)

1 – nem

2 – igen, egy

3 – igen, több is

0 – nem tudja 9 – nincs válasz

I.5. Amennyiben igen, milyen gyakori volt ez a bukásveszély? (Kérdező! Karikázd be!)

1 – egyszeri probléma

2 – előfordul néhány alkalommal

3 – (majdnem) minden évben volt bukásveszély

0 – nem tudja 9 – nincs válasz 99 – nem releváns (nem volt bukásveszély)

I.6. Milyen egyéb képzésen, tanfolyamon vett részt, ahol valamilyen végzettséget, oklevelet szerzett? (Kérdező! Minden egyéb végzettséghez tartozó képzést egyenként kérdezz és rögzíts soronként! Ötnél több végzettség esetén csak a végzettség megnevezését rögzítsd az I5.6 sorban!)

	A	B	C	D	E
	Képzés / végzettség megnevezése	Képzés típusa: 1 – OKJ-s szakma 2 – nem OKJ-s szakma 3 – ECDL 4 – Jogosítvány 5 – tréning 6 – egyéb, éspedig:	Hogyan került a képzésbe? 1 - munkaügyi központon keresztül 2 - munkaadó által 3 - saját, privát szervezés 4 - egyéb, éspedig:	Képzés időtartama 1 - pár nap 2 - pár hét 3 - pár hónap 4 - egy év 5 - több év	Származott-e előnye belőle? 1 - nem, semmi 2 - álláskeresésben, munkában 3 - hétköznapi életben 4 - még friss, nem tudom, mi lesz
I6.1					
I6.2					
I6.3					
I6.4					
I6.5					
I6.6					

0 – nem tudja 9 – nincs válasz 99 – nem releváns (nem szerzett semmilyen végzettséget)

I.7. Tervezi-e, hogy a későbbiekben még tanulni fog? (Kérdező! Írd be a válasz számát!)

		1 – említette 2 – nem említette 0 – nem tudja 9 – nincs válasz 99 – nv.
17.1	8 általános megszerzése	
17.2	érettségi	
17.3	(másik) középfokú szakma iskolarendszerben	
17.4	(másik) szakma tanfolyamon	
17.5	technikum, felsőfokú képzés	
17.6	főiskola, egyetem	
17.7	egyéb, éspedig:	

**I.7. Ismeri, használja-e a következő idegen nyelveket? (Kérdező! Soronként kérdezve írja be a cellákba a megfelelő válasz számát!)**

1 – igen

2 – nem

0 – nem tudja 9 – nincs válasz

	Nyelv	beszéd értése	beszéd	olvasás	írás
I7.1	angol				
I7.2	német				
I7.3	orosz				
I7.4	román				
I7.5	ukrán				
I7.6	szlovák				
I7.7	cigány				
I7.8	egyéb, éspedig (I7.8b):				

H. Háztartás**H1. (Kérdező! Nem kell kérdezni, csak karikázd be!) Kit kérdezzünk?**

1 – háztartásfő

6 – anyós

11 – nagyszülő

2 – élettárs

7 – após

12 – egyéb rokon

3 – házastárs

8 – testvér

13 – barát

4 – anya

9 – gyermek

14 – egyéb személy (befogadott)

5 – apa

10 – unoka

H2. Jelenleg hányan élnek egy háztartásban? (Kérdező! Írd be a választ!)

(Egy háztartás: azok az együtt élő személyek, akik közösen állják életvezetési költségeiket.)

..... fő

0 – nem tudja 99 – nincs válasz

H3. Az Önök háztartásában – a háztartásfőhöz viszonyítva – hányan vannak...? (Kérdező! Írd be a választ! A válaszadót is meg kell jelölni a táblázatban!)

		fő
H3.1	háztartásfő	1
H3.2	élettárs	
H3.3	házastárs	
H3.4	anya	
H3.5	apa	
H3.6	anyós	
H3.7	após	
H3.8	testvér	
H3.9	gyermek	
H3.10	unoka	
H3.11	nagyszülő	
H3.12	egyéb rokon	
H3.13	barát	
H3.14	egyéb személy (valamiért befogadott)	

99 – nem tudja

999 – nincs válasz

**H4. Milyen a háztartástagok gazdasági aktivitása? Hány olyan személy van a háztartásban, aki...? (Kérdező! Írd be a megfelelő választ és rögzítsd a háztartástagok életkorát!!!!)**

		Fő	Kor	Kor	Kor
H4.1	Dolgozik, bejelentett munkahelyen alkalmazottként				
H4.2	Dolgozik, saját vállalkozásban				
H4.3	Regisztrált munkanélküli (álláskereső / rszs / rát)				
H4.4	Regisztrált munkanélküli – közfoglalkoztatáson van				
H4.5	GYES / GYED / GYET / TGYÁS				
H4.6	GYES / GYED / GYET és dolgozik				
H4.7	Nyugdíjas				
H4.8	Nyugdíjas és dolgozik				
H4.9	Rokkantsnyugdíjas				
H4.10	Rokkantsnyugdíjas és dolgozik				
H4.11	Háztartásbeli				
H4.12	Otthon lévő kiskorú gyerek				
H4.13	Bölcsődés				
H4.14	Óvodás				
H4.15	Általános iskolás				
H4.16	Középfelsőfokú tanuló				
H4.17	Főiskolás / technikumba / felsőfokú továbbképzésbe jár (nappali)				
H4.18	Egyetemista (nappali tagozat)				
H4.19	Egyéb inaktív				

99 – nem tudja 999 – nincs válasz

M. Munka**M1. Keres-e Ön jelenleg (másik) munkát? (Kérdező! Karikázd be a válasz számát!)**

1 – igen (Kérdező! Ugrás az M3-ra!)

2 – nem

0 – nem tudja 9 – nem válaszol

M2. Miért nem? (Kérdező! A válasz rögzítése után ugrás az M4-re)

1 – mert van bejelentett munkája

2 – mert épp közmunkán van

3 – mert van feketemunkája

4 – mert tanul

5 – mert családi akadályozó körülmény van (pl: nem tudná kire hagyni vmely családtagját)

6 – mert egészségügyi akadály van

7 – kiábrándultság, lemondás (úgysem vennék fel sehová, minden protekció, elege van stb.)

8 – egyéb (M2.8b):

0 – nem tudja 9 – nem válaszol 99 – nem releváns (keres jelenleg munkát)



M3. Milyen módon, kinek a segítségével próbál munkát találni? (Kérdező! Karikázd be!)

		1 – választotta 2 – nem választotta 0 – nem tudja 9 – nem válaszol 99 – nem releváns (nem keres)
M3.1	barátok	1 2 0 9 99
M3.2	régi munkatársak	1 2 0 9 99
M3.3	volt iskolatársak	1 2 0 9 99
M3.4	háztartás tagjai (szűkebb család)	1 2 0 9 99
M3.5	tágabb rokonság	1 2 0 9 99
M3.6	szomszédok	1 2 0 9 99
M3.7	más személyes ismerősök	1 2 0 9 99
M3.8	alkalmi ismerősök	1 2 0 9 99
M3.9	újsághirdetés	1 2 0 9 99
M3.10	internet	1 2 0 9 99
M3.11	munkaügyi kirendeltség, szolgáltató központ	1 2 0 9 99
M3.12	magán munkaközvetítő	1 2 0 9 99
M3.13	közvetlenül a munkaadók	1 2 0 9 99
M3.14	családsegítő szolgálat	1 2 0 9 99
M3.15	egyéb (M3.15b):	1 2 0 9 99

M4. Az alább felsorolt szolgáltatások közül melyiket ismeri? Igénybe vette-e már valamelyiket? (Soronként kérdezd!)

		A Ismeri 1 – igen 2 – nem 0 – nem tudja 9 – nincs válasz	B Kapta 1 – igen 2 – nem 0 – nem tudja 9 – nincs válasz
M4.1	Álláskeresési tanácsadás		
M4.2	Álláskeresési tréning		
M4.3	Munkaközvetítés		
M4.4	Családgondozás		
M4.5	Szociális életvezetési és mentálhigiénés tanácsadás		
M4.6	Élelmiszer csomag		
M4.7	Segítség valamilyen ellátás megigényléséhez		
M4.8	Rehabilitációs tanácsadás		
M4.9	Tanfolyam, képzés		
M4.10	Közhasznú munka		
M4.11	Vállalkozóvá válási támogatás		
M4.12	Munkatapasztalat-szerzési támogatás		
M4.13	Start kártya		
M4.14	Bértámogatás		

**M5. Egy munkalehetőség kapcsán elfogadja / elfogadná-e a következő feltételeket? (Kérdező! Karikázd be a megfelelő válasz számát!)**

		1 – elfogadja 2 – nem fogadja el 0 – nt 9 – nv
M5.1	A fizetés egy részét „zsebbe” kapja (nem bejelentett munkabér).	1 2 0 9
M5.2	Egyáltalán nem jelentik be.	1 2 0 9
M5.3	Szabadság kivételének időpontját a munkaadó határozza meg.	1 2 0 9
M5.4	Nem veheti ki a szabadságot, ami jár önnek.	1 2 0 9
M5.5	Táppénzre nem mehet, különben elbocsátják.	1 2 0 9
M5.6	A túlórákat nem fizetik ki.	1 2 0 9
M5.7	Nem pecsételnek az alkalmi kiskönyvbe, amikor dolgozik.	1 2 0 9
M5.8	A munkaruhát, munkaeszközt hozni kell a munkához.	1 2 0 9
M5.9	Veszélyes vagy egészségre ártalmas munkát kell végezni védelem nélkül.	1 2 0 9
M5.10	Nem tartják be az előírt szüneteket.	1 2 0 9
M5.11	Táv munkában dolgozzon a saját otthonában.	1 2 0 9
M5.12	Részmunkaidőben dolgozzon 4 / 6 órában, arányosan kevesebb bérért.	1 2 0 9
M5.13	Kevesebb, mint 5 napot dolgozzon, arányosan kevesebb bérért.	1 2 0 9
M5.14	12 órás munkaidőben dolgozzon.	1 2 0 9
M5.15	Több műszakban dolgozzon.	1 2 0 9
M5.16	Nincs lehetőség munkahelyi előmenetelre	1 2 0 9

M6. Van-e olyan egészségügyi problémája, ami behatárolja, hogy milyen munkát tud elvállalni? (Kérdező! Karikázd be a megfelelő válasz számát!)

- 1 – nincs ilyen egészségügyi problémám
 2 – van, befolyásolja az elvállalható munkák körét
 3 – van, lehetetlenné teszi a munkavállalásomat
 0 – nem tudja 9 – nem válaszol

M7. Van-e orvosszakértői bizottság által megállapított munkaképesség csökkenése? (Írd be!)

Nincs = 0%)
 %

- 1 – nem tudja 9 – nem válaszol 99 – nem releváns (nincs eü-i probléma)

M8. Él-e az Önök háztartásában fogyatékkal élő személy? (Kérdező! Karikázd be a megfelelő válasz számát!)

- 1 – igen, típusa.....
 2 – nem
 0 – nem tudja 9 – nem válaszol

Kérdező! Csak jelenleg regisztrált munkanélküliektől kérdezzük (ha közfoglalkoztatott, akkor is)

M9. Munkába tudna-e most állni, ha találna munkát? (Kérdező! Karikázd be!)

- 1 – igen (Kérdező! Tovább az M11-re!)
 2 – nem
 0 – nem tudja 9 – nem válaszol

**M10. Miért nem?**

		1 – említette 2 – nem említette 0 – nt 9 – nv 99 – nr
M10.1	egészségügyi probléma	
M10.2	családi akadály (pl. gyerekre, beteg hozzátartozóra kell vigyáznia)	
M10.3	jelenleg tanul	
M10.4	közfoglalkoztatáson van	
M10.5	egyéb, éspedig (M11.5b):	

M11. Mennyi lenne az a fizetés, amennyiért hajlandó lenne munkába állni? (Írd be!)

..... Ft (nettó összeg, ezer forintba kerekítve)

0 – nem tudja 9 – nem válaszol 99 – nem releváns

M12. Hogyan látja jelenleg, melyik állítás a legvalószínűbb Önre nézve? (A közfoglalkoztatás nem számít ide!) (Kérdező! Karikázd be a megfelelő válasz számát!)

1 – fél éven belül sikerül elhelyezkednem

2 – 6-12 hónapon belül sikerül munkát találnom

3 – 1-2 éven belül sikerül munkát találnom

4 – nem hiszem, hogy valaha is sikerül munkát találnom

0 – nem tudja 9 – nem válaszol 99 – nem releváns (nem munkanélküli)

M13. Mit vállalna az alábbiak közül annak érdekében, hogy dolgozhasson? (Karikázd be!)

		1 – vállalná 2 – nem vállalná 0 – nt 9 – nv 99 – nem releváns
M13.1	Álláskeresési tanácsadást venne igénybe.	1 2 0 9 99
M13.2	Részt venne rövidebb (max néhány hét, 1-2 hó) tanfolyamon. (Szakma.)	1 2 0 9 99
M13.3	Részt venne hosszabb képzésben (több hónap, akár több év, szakma.)	1 2 0 9 99
M13.4	Idegen nyelvet tanulna.	1 2 0 9 99
M13.5	Számítógép-kezelést tanulna.	1 2 0 9 99
M13.6	Megpróbálna vállalkozásba kezdeni.	1 2 0 9 99
M13.7	Vállalna gyógykezelést munkaképessége helyreállítása érdekében.	1 2 0 9 99

M14. Mennyi időt lenne hajlandó naponta oda-vissza (összesen) utazni a napi munkavégzés miatt? (Kérdező! Írd be a választ!)

..... percet

1 – bármennyit 0 – nem tudja 9 – nem válaszol 99 – nem releváns

M15. Elvállalna-e egy olyan munkát, ami az alábbiak szerint megközelíthető? (Karikázd be!)

	A munkahely...	1 – vállalná 2 – nem vállalná 0 – nt 9 – nv 99 – nem releváns
M15.1	... gyalog megközelíthető, itt van a településen.	1 2 0 9 99
M15.2	... biciklivel megközelíthető, mert a környéken van.	1 2 0 9 99
M15.3	... tömegközlekedéssel megközelíthető, ha fizetik a bérletem.	1 2 0 9 99
M15.4	... messze van, de a munkaadó megoldja a napi szállítást.	1 2 0 9 99
M15.5	... messze van, de a munkaadó megoldja hét közben a szállást.	1 2 0 9 99
M15.6	... messze van, és a szállást saját erőből kell megoldani.	1 2 0 9 99



M16. Előfordult már, hogy visszautasított közfoglalkoztatást? (Kérdező! Karikázd be a megfelelő válasz számát!)

- 1 – nem ajánlottak fel ilyen munkát
 2 – nem fordult elő, mindig elvállaltam
 3 – igen felajánlottak, de legalább egyszer elutasítottam
 3b. elutasítás oka.....
 0 – nem tudja 9 – nincs válasz

K. Kapcsolatrendszer

K1. Ktől kérhetne anyagi vagy bármilyen más segítséget, ha nehéz helyzetbe kerülne?

(Soranként kérdezve cellánként írd be a választ!)

		1 – igen 2 – nem 0 – nem tudja 9 – nem válaszol
K1.1	Nem egy háztartásban élő rokontól	
K1.2	Szomszédától	
K1.3	Baráttól	
K1.4	Ismerőstől	
K1.5	Főnöktől	
K1.6	Kollégától	
K1.7	Polgármestertől	
K1.8	Paptól/lelkésztől	
K1.9	Gyülekezetétől	
K1.10	Családsegítőtől	
K1.11	Civil szervezettől (pl. Vöröskereszt, Máltai Szeretetszolgálat, stb.)	

K2. Tartja-e a kapcsolatot...? (Soranként írd be a megfelelő válasz számát!)

		A Milyen rendszerességgel? 1 - naponta 2 - hetente 3 - havonta 4 - ritkábban 5 - nem tartja a kapcsolatot 0 – nem tudja 9 – nem válaszol
K2.1	Munkaügyi Központtal	
K2.2	Családsegítő Szolgálattal	
K2.3	Önkormányzattal	
K2.4	Gyermekjóléti Szolgálattal	



B. Bevétel – Kiadás - Lakás

B1. Milyen rendszeres kiadásai vannak egy hónapban és mennyit költ ezekre? (Soronként!)

		Összege (Ft)	Jegyzettábla (megjegyzés az összegre vonatkozóan, elsősorban a rendszeressége érdekelt)	Összeg évente (Ft) 9 – nem tudja 99 – nem válaszol
B1.1	Lakbér			
B1.2	Villany			
B1.3	Gáz			
B1.4	Fűtés fával			
B1.5	Távfűtés			
B1.6	Központi fűtés			
B1.7	Gázpalack			
B1.8	Víz, csatorna			
B1.9	Szemétszállítás			
B1.10	Internet			
B1.11	Telefon			
B1.12	TV			
B1.13	Zsebpénz			
B1.14	Kollégium			
B1.15	Élelmiszer			
B1.16	Kozmetikai cikk			
B1.17	Tisztítószer			
B1.18	Sör, pálinka, cigi			
B1.19	Szerencsejáték, lottó			
B1.20	Szórakozás			
B1.21	Hobbi			
B1.22	Ruha			
B1.23	Gyógyszer			
B1.24	Autó fenntartás			
B1.25	Biztosítás			
B1.26	Megtakarítás			
B1.27	Utazás			
B1.28	Tagdíj, tized			
B1.29	Hálapénz			
B1.30	Adomány			
B1.31	Állattartás költségei			
B1.32	Hiteltörlesztés/hiteltartozás			

B2. Ön szerint mennyi pénzre lenne szüksége egy Önéhez hasonló háztartásnak, hogy jól megéljen?

..... forint
0 – nem tudja, 9 – nem válaszol

B3. Ehhez képest mennyiből gazdálkodik egy átlagos hónapban?

.....forint
0 – nem tudja, 9 – nem válaszol

**B4. Származik-e az Ön háztartásának bevétele...? (Kérdező! Soronként kérdezd!)**

		1 – igen 2 – nem 0 – nem tudja 9 – nem válaszol
B4.1	Bejelentett munkából (alkalmazott)	
B4.2	Vállalkozásból	
B4.3	Közmunkából	
B4.4	Nem bejelentett mg.-i munkából	
B4.5	Nem bejelentett egyéb munkából	
B4.6	Bérbeadás	
B4.7	RÁT, RSZS	
B4.8	Álláskeresési járadék, segély	
B4.9	GYES, GYED, GYET	
B4.10	Családi pótlék	
B4.11	Rokkant nyugdíj	
B4.12	Öregségi nyugdíj	
B4.13	Árvaellátás, özvegyi nyugdíj	
B4.14	Ápolási díj	
B4.15	Tartásdíj	
B4.16	Ösztöndíj	
B4.17	Családtól kapott segítség	
B4.18	Egyéb, és pedig:	

B5. Hány négyzetméteres a ház/lakás ahol él/élnek? (Írd be! A lakás céljára használt ingatlan számít, a telek és más saját ingatlanrész, pl istálló nem.)

..... m²
0 – nem tudja 9 – nincs válasz

B6. Hány szobás a ház/lakás ahol él/élnek? (Írd be! A fűszoba is szoba!)

..... db
0 – nem tudja 9 – nincs válasz

B7. Van-e a házban/lakásban...? (Soronként kérdezd!)

	Komfort megnevezése	1 – igen 2 – nem 0 – nem tudja 9 – nincs válasz			
		1	2	0	9
B7.1	Lakószoba nagyobb mint 12 m ²	1	2	0	9
B7.2	Főzőhelyiség	1	2	0	9
B7.3	Fürdőhelyiség	1	2	0	9
B7.4	WC lakáson belül	1	2	0	9
B7.5	WC lakáson kívül	1	2	0	9
B7.6	Villanyellátás	1	2	0	9
B7.7	Vízellátás	1	2	0	9
B7.8	Szennyvízelvezetés	1	2	0	9
B7.9	Melegvíz-ellátás	1	2	0	9
B7.10	Fűtés egyedi készülékkel	1	2	0	9
B7.11	Fűtés – központi	1	2	0	9



B8. Kié a ház/lakás ahol él/élnék? (Kérdező! Karikázd be a megfelelő válasz számát!)

- 1 – saját tulajdon egészben
- 2 – saját tulajdonú házrész
- 3 – teljes albérlet
- 4 – főbérlet lakásban szoba/házrész
- 5 – önkormányzati bérlemény
- 6 – nem saját, de ingyen használja rokonoknál
- 7 – nem saját, de ingyen használja barátánál, ismerősnél
- 0 – nem tudja 9 – nincs válasz

E. Egyéb

E1. Mennyire jelentenek gondot a következők azon a településen ahol él?

(Kérdező! Karikázd be a megfelelő válasz számát!)

		Teljes mértékben	Inkább igen	Inkább nem	Egyáltalán nem	9 – nincs válasz
E1.1	Munkanélküliség, munkalehetőségek	4	3	2	1	9
E1.2	Szegénység	4	3	2	1	9
E1.3	Lakáshelyzet	4	3	2	1	9
E1.4	A fiatalok elvándorlása	4	3	2	1	9
E1.5	A cigány kisebbség és többségi lakosság kapcsolata	4	3	2	1	9
E1.6	Szórakozási lehetőségek	4	3	2	1	9
E1.7	Művelődési lehetőségek	4	3	2	1	9
E1.8	A tömegközlekedés (buszjáratok)	4	3	2	1	9

E2. Mennyire elégedett Ön a következő helyi szolgáltatásokkal? (Kérdező! Karikázd be a megfelelő válasz számát!)

		Nagy-mértékben	Inkább igen	Inkább nem	Egyáltalán nem	Nincs ilyen szolgáltatás
E2.1	Az általános iskolai oktatás/nevelés	4	3	2	1	5
E2.2	Az óvodai oktatás/nevelés	4	3	2	1	5
E2.3	A könyvtár szolgáltatásai	4	3	2	1	5
E2.4	A művelődési ház rendezvényei	4	3	2	1	5
E2.5	A zeneiskolai nevelés/programok	4	3	2	1	5
E2.6	Házi orvosi ellátás	4	3	2	1	5
E2.7	Gyermekorvosi ellátás	4	3	2	1	5
E2.8	Fogorvosi ellátás	4	3	2	1	5
E2.9	Védőnői ellátás	4	3	2	1	5
E2.10	Családvédelmi szolgálat	4	3	2	1	5
E2.11	Gyógyszertári ellátás	4	3	2	1	5

Köszönjük a válaszadást!

E3. Megítélésed szerint roma volt a válaszadó?

- 1 – roma
- 2 – nem roma
- 3 – nem tudom eldönteni



3. számú melléklet: Interjúvázlat

INTERJÚVÁZLAT

Helyzet- és szükségletfeltárás a „TÁMOP 5.1.3-09/02 Községi felzárkóztatás a mélyszegénységben élők integrációjáért” című program keretében

Interjú helyszín (település):.....

Interjú időpont (év, hónap, nap):.....

Interjú alany

- neve:.....

- munkahelye:.....

- beosztása:.....

I. Akcióterület helyzetelemzése:

1. Milyennek tekinti az akcióterület által érintett települések –Bodrogolaszi, Olaszliszka, Sáradsadány, Szegi, Szegilong, Vajdácaska, Vámosújfalú – gazdasági helyzetét?

2. Milyen jelentősebb munkaadók vannak a térségben?

3. Milyenek az ingázási lehetőségek? Mennyire jól szervezett a tömegközlekedés?



4. Milyen önkormányzati együttműködések vannak az akcióterületen?

5. Vannak-e többcélú társulások által fenntartott közszolgáltatások? És ha igen melyek azok?

6. A kisebbségi önkormányzatoknak milyen szerepe van a településen élők életében? (amennyiben van kisebbségi önkormányzat)

7. Van-e együttműködés az önkormányzatok és a civil szervezetek, egyházak között (pl.: LEADER)? Ha igen, kérem mutassa be pár mondatban (szereplők, időtartam, szerepek, megvalósult projektek, stb.)!

8. Milyen szociális és gyermekjóléti szolgáltatások vannak jelen a településen? Van-e olyan szolgáltatás amire igény lenne, de nincs?

9. Valósult-e meg Biztos Kezdet Program a településen? És ha igen mik a tapasztalatai?



10. Milyen egészségügyi szolgáltatások vannak a településen?

11. Milyen közoktatási intézmények találhatóak a településen?

12. Milyen szabadidő töltési és sportolási lehetőségek vannak a településen?

13. Milyen kulturális programok vannak a településen?

14. Az elmúlt 5 évben valósult meg mélyszegénységben élők helyzetének javítását célzó program? Ha igen mik a főbb tapasztalatai?

15. Van az akcióterületen szegénygondozást vagy karitatív tevékenységet folytató szervezet? Ha vannak melyek ezek? Milyen tevékenységeik vannak?



II. Célcsoport helyzetelemzése:

1. Milyenek a munkavállalási lehetőségek a településen és környékén?
2. Milyen munkavállalást akadályozó tényezők vannak?
3. Mik a munkaerőpiacról kiszorult csoportok jellemzői (létszámuk, arányuk, speciális problémák) a településen?
4. Körülbelül mekkora a munkanélküliek aránya a településen?

+ Az Ön szervezete foglalkozik a projekt célcsoportjával? És ha igen, milyen módon?